

## MELKPRIJSVERGELIJKING NOVEMBER 2008

(Voor standaardmelk (1) en volgens de uitbetalingssystemen van de zuivelondernemingen; alle bedragen in euro / 100kg)

Bedrijf		kwaliteits- toeslag	kwantum- toeslag	seizoens- toeslag	MELKPRIJS deze maand	meest recente nabetaling	Voortschr. gem. laatste 12 maanden (4)
Milcobel	BE	0,73	1,37		<b>27,46</b>	0,37	<b>34,28</b>
Humana Milchunion eG	DE				<b>30,80</b>	-0,22	<b>36,22</b>
Nordmilch	DE		0,15		<b>26,84</b>	-0,17	<b>32,46</b>
Arla Foods	DK	0,64		3,20	<b>35,54</b>	1,42	<b>37,60</b>
Hämeenlinnan Osuusmeijeri	FI	2,14		12,94	<b>46,49</b>	3,88	<b>44,59</b>
Bongrain CLE (Basse Normandie)	FR	0,74			<b>32,52</b>	geen	<b>35,71</b>
Danone (Pas de Calais)	FR	0,58			<b>37,18</b>	geen	<b>37,15</b>
Lactalis (Pays de la Loire)	FR				<b>33,12</b>	geen	<b>35,51</b>
Sodiaal	FR				<b>31,06</b>	geen	<b>35,16</b>
Dairy Crest (Davidstow)	GB	-0,23	0,35	2,35	<b>35,35</b>	0,00	<b>33,16</b>
First Milk	GB	0,59	2,20		<b>32,43</b>	0,00	<b>31,51</b>
Glanbia	IE			8,14	<b>37,45</b>	0,00	<b>34,55</b>
Kerry	IE				<b>28,85</b>	geen	<b>33,32</b>
Campina	NL	0,05	0,75	3,60	<b>32,84</b>	1,20	<b>36,39</b>
Friesland Foods	NL	0,04		3,70	<b>35,48</b>	1,86	<b>36,66</b>
<b>GEMIDDELDE MELKPRIJZEN (2)</b>					<b>33,56</b>		<b>35,62</b>
Alois Müller	DE	0,51			<b>30,08</b>	0,24	<b>35,90</b>
DOC Kaas	NL	0,05	0,27		<b>24,35</b>	2,48	<b>34,11</b>
New Zealand (5)	NZ				<b>20,24</b>	0,00	<b>26,43</b>
United States of America (3)	US	0,15			<b>30,47</b>	geen	<b>29,89</b>

### Voetnoten:

- (1) Alle bedragen excl. BTW uitbetaald aan de veehouder en uitgaande van om de andere dag ophalen.  
Prijs per 100 kg standaard melk met 4,2% vet, 3,4% eiwit, 500.000 kg per jaar, kiemgetal van 24.999 en een celgetal van 249.999 per ml.
- (2) Rekenkundig gemiddelde.
- (3) Class III prijs gestandaardiseerd voor 4,2% vet, 3,4% eiwit en een celgetal van 249.999 per ml.
- (4) Inclusief de meest recente nabetaling.
- (5) Gebaseerd op de seizoensverwachting (Fonterra), gestandaardiseerd voor 4,2% vet en 3,4% eiwit.

## **OPMERKINGEN BIJ MELKPRIJSVERGELIJKING NOVEMBER 2008**

### **MELKPRIJZEN**

Gemiddeld zijn de berekende voorschotmelkprijzen in november 2008 € **33,56** per 100 kg standaardmelk. Vergeleken met dezelfde maand vorig jaar is dit een daling van € **5,99** per 100 kg oftewel **15,1%**.

### **Berekende voorschotmelkprijzen 2008**

Op basis van de beschikbare informatie en de berekende melkprijzen tot en met november 2008 kan een inschatting worden gemaakt van de ontwikkeling van de voorschotmelkprijzen over geheel 2008 ten opzichte van vorig jaar. De voorschotmelkprijzen over 2008 liggen gemiddeld bijna 9% hoger dan vorig jaar.

De berekende voorschotmelkprijzen van het Finse Hämeenlinnan Osuusmeijeri, Arla en de Franse zuivelondernemingen zijn met meer dan 15% gestegen. Eigenlijk geldt dit ook voor de Britse ondernemingen, maar door de gekelderde koers van het Britse pond blijven de prijsstijgingen uitgedrukt in euro's beperkt tot zo'n 10%.

De voorschotmelkprijzen van Friesland Foods en Campina zijn met 7% gestegen. Rekening houdend met hun gewijzigde voorschotssystematiek is de stijging beperkt tot c.a. 5%.

De voorschotmelkprijzen van de Duitse en Ierse zuivelondernemingen liggen ongeveer op hetzelfde niveau als vorig jaar.

De berekende voorschotmelkprijzen van Milcobel en DOC Kaas zijn in 2008 met meer dan 5% gedaald ten opzichte van 2007.

### **Milcobel**

Volgens Patric Bruggenhout, algemeen directeur van Milcobel, zal de melkprijs van zijn coöperatie in 2008 zo'n 2 á 3 cent lager zijn dan de eerder nagestreefde melkprijs van 35 cent.

### **Duitsland**

Alle 3 de Duitse zuivelondernemingen hebben in november hun melkprijzen verlaagd. De leden-melkveehouders van Humana hebben net als in voorgaande jaren een nabetaling ontvangen van €0,65 per 100 kg voor de van januari t/m november geleverde hoeveelheid melk. Deze prijsverhoging is met terugwerkende kracht verwerkt in de berekende melkprijzen.

De melkveehouders van Nordmilch hebben met hun melkgeldafrekening van november de kwantumtoeslag ontvangen. Deze is reeds verwerkt in de maandelijks berekende melkprijzen.

## **Arla**

Arla handhaaft de voorschotmelkprijzen in de laatste 2 maanden van 2008 op hetzelfde niveau als in oktober. Wel zullen de melkveehouders in december een lagere melkprijs ontvangen als gevolg van het vervallen van de wintermelktoeslag in deze maand. De nabetaling van Arla over 2008 zal lager zijn dan eerder verwacht. Als gevolg van de financiële crisis en van verslechterde marktsituatie heeft Arla haar verwachtingen over de bedrijfsresultaten in 2008 in negatieve zin bijgesteld.

## **Frankrijk**

Vertegenwoordigers van de zuivelindustrie en melkveehouders hebben toch een akkoord gesloten over de melkprijzontwikkeling in de laatste 2 maanden van 2008 en het eerste kwartaal van 2009. Voor oktober en november 2008 zullen de prijzen worden verlaagd met € 2,50 en in 2009 met € 4,50 (januari februari) en € 5,50 (maart), steeds per 100 liter en ten opzichte van dezelfde periode vorig jaar. Voor geheel 2008 komen deze en eerder gemaakte afspraken overeen met een stijging van € 5,00 per 100 liter ofwel zo'n 18%. Binnen het kader van deze afspraken kunnen individuele ondernemingen hun melkprijzen daarvan laten afwijken afhankelijk van de samenstelling van hun productenpakket.

Lactalis, met een aandeel van 25-27,5% industriële producten verlaagt vanaf november de melkprijs met een extra korting van € 4,50 per 1.000 liter. Bongrain en Sodiaal passen dezelfde korting toe. Danone, die relatief veel verse zuivelproducten produceert, past geen extra korting toe maar keert zelfs een toeslag uit van € 1,50 per 100 liter.

Ondanks een hogere melkprijs in 2008, zal de Franse melkproductie naar verwachting in dit jaar lager uitkomen dan vorig jaar. Dit is opvallend gezien de forse toename in melkproductie gedurende de eerste maanden van 2008. Echter vanaf de herfst ligt de melkproductie ruimschoots onder vorig jaar.

## **Verenigd Koninkrijk**

In het Verenigd Koninkrijk liggen de melkprijzen op een ongekend hoog niveau, terwijl tegelijkertijd de melkproductie steeds verder daalt. Hierdoor is er sprake van een melktekort en zijn zuivelondernemingen, zoals First Milk actief op zoek naar nieuwe melkleveranciers. Doordat het Britse Pond zeer sterk is gedaald, komen de hoge Britse melkprijzen in pence per liter niet tot uitdrukking in de melkprijzen berekend in euro's. Overigens heeft First Milk aangekondigd de melkprijzen vanaf januari 2009 te verlagen met 1,25 pence per liter.

## **Ierland**

Nadat Glanbia in oktober de melkprijs heeft verlaagd, heeft Kerry dit in november gedaan. Gezien de slechte marktsituatie zal Kerry maandelijks bepalen of de melkprijs verder aangepast wordt.

Glanbia zal vanaf januari 2009 de wintermelktoeslagregeling herzien. Vooral nog is bij het berekenen van de melkprijs uitgegaan van de oude systematiek.

## **Nederland**

De voorschotmelkprijs in november van Friesland Foods is bijna ongewijzigd ten opzichte van oktober. In december zal de voorschotmelkprijs alleen dalen door het vervallen van de wintertoeslag. Over geheel 2008 heeft Friesland Foods – NB bij 4,45% vet, 3,45% eiwit én inclusief 5,374% BTW! - een voorschotmelkprijs uitbetaald van gemiddeld € 37,30 per 100 kg; dit is € 2,27 hoger dan in 2007 ofwel 6,5% meer. Hierbij moet overigens wel worden aangetekend, dat Friesland Foods in 2008 de voorschotsystematiek heeft aangepast door de voorschotmelkprijzen met € 0,50 per 100 kg te verhogen. Hiermee rekening houdend is de voorschotmelkprijs in vergelijking met vorig jaar zo'n 5% gestegen. De definitieve melkprijs over 2008 is afhankelijk van de hoogte van de nabetaling en wordt pas voorjaar 2009 bekend gemaakt.

De fusie tussen Friesland en Campina gaat door. Dit betekent dat FrieslandCampina dezelfde melkprijs gaat uitbetalen. Deze melkprijs bestaat uit een maandelijkse garantieprijs en een jaarlijkse prestatietoeslag. De prestatieprijs wordt gebaseerd op de gemiddelde ZMP- melkprijs voor Duitsland, de melkprijs van Arla Foods in Denemarken, de melkprijzen van Bel Leerdammer, CONO Kaasmakers en DOC Kaas in Nederland en Milcobel in België. In de LTO Internationale Melkprijsvergelijking zal in de toekomst volstaan worden met één melkprijs van FrieslandCampina. Voor januari 2009 komt de berekende melkprijs voor FrieslandCampina uit op € 27,18 per 100 kg standaardmelk.

DOC Kaas heeft in november en ook december de melkprijzen verder verlaagd.

#### • Oceanië

Nadat Fonterra de prognose m.b.t. de melkprijs voor het seizoen 2008/09 al 2 x neerwaarts heeft bijgesteld naar NZ\$ 6 (=± €23,30/100 kg melk\* ) per kg melkdroge stof heeft de onderneming op grond van de verslechterende omstandigheden laten weten het hoogst waarschijnlijk te achten op 27 januari a.s. een verdere verlaging van de prognose te moeten doorvoeren. De wereldmarktprijzen voor boter, melkpoeder en kaas zijn sinds de piek van 13 maanden geleden al meer dan 53% gedaald en dalen nog steeds. Enig voordeel kan Fonterra behalen uit de snel gedaalde wisselkoers van de NZ \$ tov US \$. Onlangs bereikte de koers een 5 jaars dieptepunt op 52 US dollar cent. Sommige bronnen gaan ervan uit dat de melkprijs voor het lopende seizoen niet meer dan NZ\$ 5,15 (=± €20/100 kg melk) zal bedragen.

#### • Verenigde Staten

Als gevolg van de verslechterde economische omstandigheden wereldwijd zijn ook de prijzen in de USA fors aan het dalen. De boter prijs die half oktober nog \$1,75/lb was is inmiddels teruggevallen naar \$1,10/lb (= \$ 2425/ton) en de kaasprijs van \$1,76/lb naar minder dan \$1,30/lb (= \$ 2865/ton).

In november was de melkproductie ca 1,4% hoger dan vorig jaar. Het aantal melkkoeien is de laatste 2 maanden (oktober en november) vreemd genoeg weer gestegen met meer dan 100.000 stuks.

---

\* met 8.3% melkdroge stof

Inmiddels heeft het CWT bijna haar 2<sup>e</sup> opkoop programma afgerond. Het zou hierbij gaan om het opkopen van 61.078 melkkoeien die een melkplas vertegenwoordigen van ca 1,2 miljard lbs (= ca 544.000 ton). Het is tevens de grootste hoeveelheid melk, die sinds het begin van de regeling in 2003 uit de markt wordt gehaald. De 2 opkoopregelingen bij elkaar waren dit jaar goed voor het uit de markt nemen van in totaal 85.663 koeien en een melkplas van ca 1,637 miljoen lbs (= ca 742.000 ton)

Met het export assistance programma heeft het CWT inmiddels ruim 2 miljard lbs (= ca 907.000 ton ) aan melkequivalent op de export markten afgezet.

Een onafhankelijk economisch onderzoek door de universiteit van Missouri kwam dit najaar tot de slotsom dat de CWT inspanningen in 2008 de melkprijzen met US \$ 0,71 per 100 lbs.(= **ca \$ 1.56 per 100 kg**) zullen verhogen.

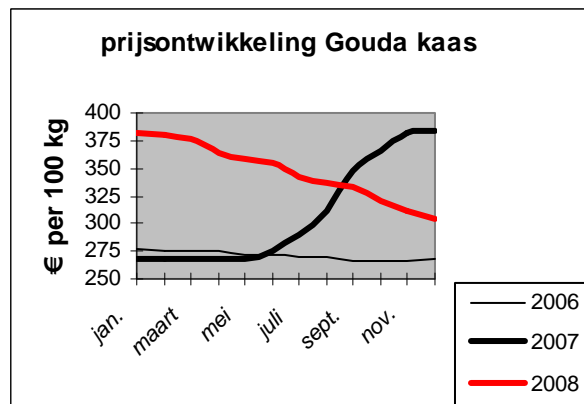
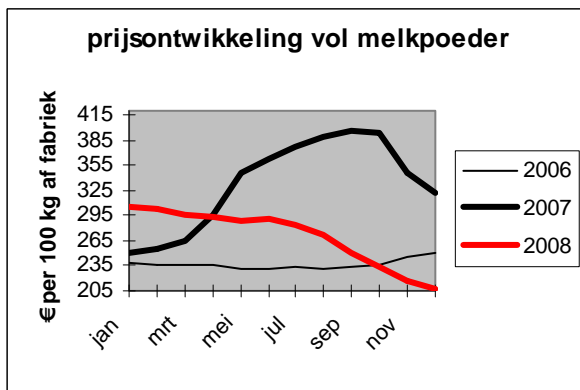
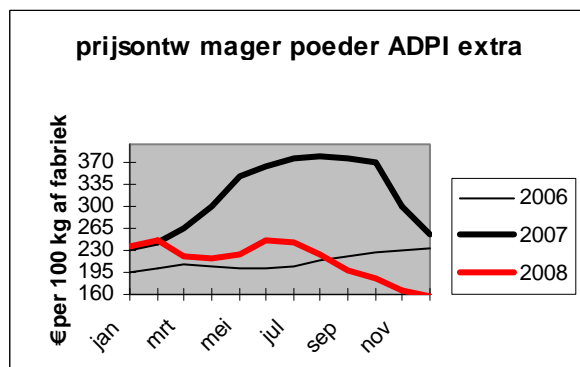
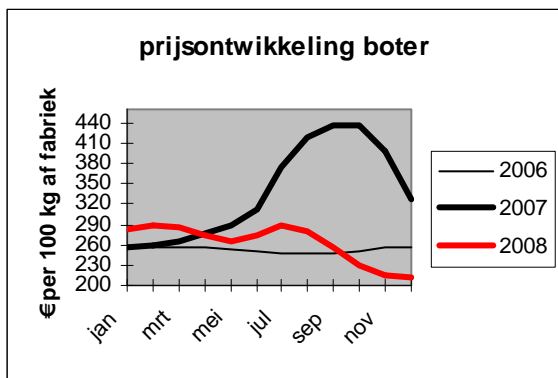
De berekende melkprijs van de USA is gebaseerd op de door het Amerikaanse Ministerie van Landbouw (USDA) bekend gemaakte prijzen voor melk en – bestanddelen van de zogenaamde klasse III. Volgens USDA is de gemiddelde klasse III melkprijs gedaald van **\$ 18,04** in 2007 naar **\$ 17,44 per cwt** in 2008 ofwel – 3,3%.

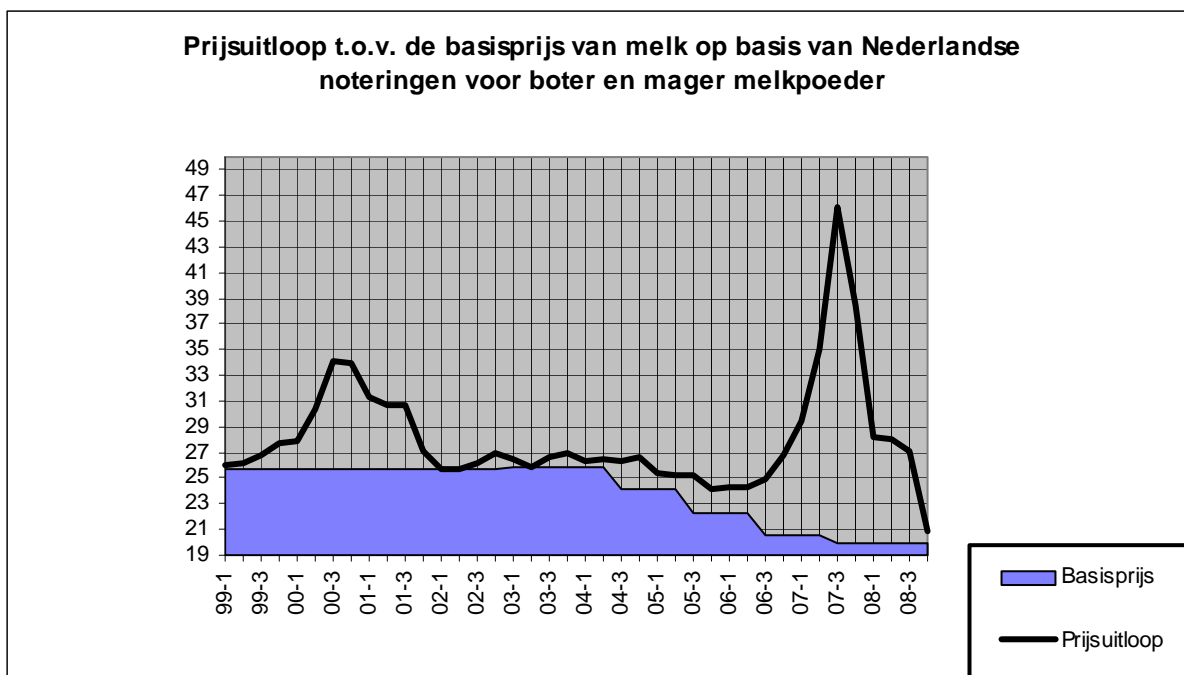
## MARKTSITUATIE

€ per 100 kg

## Noteringen Nederland

	1 januari 2008	31 december 2008	index	trend
Boter	280	210	75,0	→
Vol melkpoeder	310	195	62,9	↓
Mager melkpoeder	238	150	63,0	↓
Weipoeder	57	39	68,4	→
Gouda kaas	± 385	± 310	80,5	↓





### Huidige ontwikkeling

In Nederland is van januari t/m november 2008 ruim 9983,7 miljoen kg melk afgeleverd aan fabrieken. Dat is 1,8% meer dan in dezelfde periode vorig jaar. Het gemiddelde vet resp. eiwitgehalte over de geleverde hoeveelheid kwam uit op 4,35%, resp. 3,49% en was daarmee gelijk aan vorig jaar.

De melkaanvoer in de totale EU-25 over de periode januari t/m september 2008 was ca 1,1% hoger dan in dezelfde periode van het vorige jaar.

Het algemene beeld op de markt voor zuivelgrondstoffen is de laatste tijd niet veel veranderd, zij het dat de prijsdruk aan het afnemen is en een fase van prijsstabilisatie lijkt te zijn aangebroken.

Een te groot aanbod, resulterend in olopende voorraden en een achterblijvende vraag heeft de zuivelmarkt de laatste tijd in de greep gehad. Hierbij daalden de prijzen tot onder het interventie niveau. Ook de wereldmarktprijzen gingen fors onderuit. De vooruitzichten voor 2009 lijken niet al te rooskleurig. Veel zal afhangen van de mate waarin de melkproductie zich zal aanpassen aan de verminderde vraag. De stemming bij afnemers blijft onder de huidige onzekere marktomstandigheden voorsnog overwegend afwachtend.

De algemene verwachting is dat de prijzen aanhoudend onder druk zullen blijven totdat de markt op het punt is aangeland dat het product aanbod afneemt en/of het vertrouwen bij kopers terugkeert dat de globale economische situatie spoedig zal verbeteren. Prijsherstel zal dan waarschijnlijk moeizaam zijn gezien de opgebouwde voorraden.

De lagere consumenten vraag zal de importbehoefte overal doen afnemen; bovendien zal een mogelijk zwakkere dollar de export positie verder doen verslechteren. Dit betekent dat er een eind zal komen aan de sterke trendmatige groei van de wereldhandel over de laatste jaren en een terugval tot onder de 2% niet onwaarschijnlijk is.