

MELKPRIJSVERGELIJKING JANUARI 2008

(Voor standaardmelk (1) en volgens de uitbetalingssystemen van de zuivelondernemingen; alle bedragen in euro/100kg)

Bedrijf		kwaliteits toeslag	kwantum toeslag	seizoens toeslag	MELKPRIJS deze maand	meest recent nabetaling	Voortschr. gen laatste 12 mnd (4)
Milcobel	BE	0,73	1,38		40,05	0,19	36,12
Humana Milch Union eG	DE				39,71	0,00	34,54
Nordmilch	DE		0,15		38,72	-0,15	33,18
Arla Foods Denmark	DK	0,75			38,03	1,07	32,25
Hämeenlinnan O.	FI	2,14		3,91	37,41	3,40	37,54
Bongrain CLE (Basse Normandie)	FR	0,74			40,83	geen	31,58
Danone (Pas de Calais)	FR	0,58			41,42	geen	32,73
Lactalis (Pays de la Loire)	FR				40,66	geen	31,38
Sodiaal	FR				37,07	geen	30,54
Dairy Crest (Davidstow)	GB	-0,26	0,39		33,76	0,00	30,18
First Milk	GB	0,65	2,43		32,72	0,00	28,01
Glanbia	IE			6,78	45,55	0,00	34,47
Kerry	IE				38,80	geen	33,03
Campina	NL	0,05	0,75		38,23	1,87	34,94
Friesland Foods	NL	0,04			36,31	1,79	34,37
GEMIDDELDE MELKPRIJS DEZE MAAND 2)					38,62		32,99
Nieuw Zeeland (5)	NZ				27,55	geen	24,76
Verenigde Staten van Amerika (3)	VS	0,15			32,11	geen	32,66

Voetnoten:

(1) Alle bedragen excl. BTW uitbetaald aan de veehouder en uitgaande van om de andere dag ophalen.

Prijs per 100 kg standaard melk met 4,2% vet, 3,4% eiwit, 500.000 kg per jaar, kiemgetal van 24.999 en een celgetal van 249.999.

(2) Rekenkundig gemiddelde.

(3) Class III prijs gestandaardiseerd voor 4,2% vet, 3,4% eiwit en een celgetal van 249.999.

(4) Inclusief de meest recente nabetaling

(5) Gebaseerd op de seizoensverwachting (Fonterra), gestandaardiseerd voor 4,2% vet en 3,4% eiwit.

OPMERKINGEN BIJ MELKPRIJSVERGELIJKING JANUARI 2008

MELKPRIJZEN

Gemiddeld zijn de berekende voorschotmelkprijzen in januari 2007 €38,62 per 100 kg standaardmelk. Vergeleken met dezelfde maand vorig jaar is dit een stijging van €10,11 oftewel plus 35,4%.

Aan de stijging van de uitbetaalde melkprijzen is voorlopig een eind gekomen. Toenemende prijsdruk bij de basis zuivelproducten in de laatste twee maanden van het jaar heeft gezorgd voor een omslag in de trend van alsmaar stijgende melkprijzen.

De meeste zuivelondernemingen hebben ook in januari hun melkprijzen verlaagd.

Na de lichte opleving die volgde op een periode van daling gedurende het laatste kwartaal van vorig jaar zijn recentelijk de noteringen voor de basis producten weer onder druk gekomen. De (seizoensmatige) toename van de melkaanvoer enerzijds en het vooralsnog uitblijven van de exportvraag anderzijds dreigt de markt voor de korte termijn uit balans te brengen. Het ziet er naar uit dat het EU prijsniveau verder naar beneden moet teneinde de concurrentie van andere aanbieders, zoals o.a. de USA op de wereldmarkt het hoofd te kunnen bieden.

Algemeen

Omdat Zweedse melkveehouders dezelfde melkprijs ontvangen, wordt vanaf van januari 2008 van Arla Foods alleen nog de Deense melkprijzen berekend en gepubliceerd. Daarnaast is Arla Foods UK vervangen door Dairy Crest. Reden is, dat de melkprijzen van Dairy Crest (Davidstow kaas) tezamen met First Milk een betere afspiegeling zijn van de Britse markt voor boerderijmelk. Arla Foods UK verwerkt (bijna) alle melk tot consumptiemelk.

In het rekenmodel en dus ook bij de berekening van het gemiddelde van alle bedrijven is deze wijziging met terugwerkende kracht van af januari 2006 ingevoerd.

• Nederland en België

Friesland Foods heeft de berekende voorschotmelkprijs voor januari 2008 ten opzichte van december 2007 verlaagd met €4,19 per 100 kg standaardmelk. Voor februari blijft de voorschotprijs ongewijzigd. Ten opzichte van vorig jaar ligt de voorschotprijs van Friesland Foods €9,57 per 100 kg hoger.

Ook de voorschotmelkprijs van Campina is in januari verlaagd ten opzichte van december 2007. Deze verlaging met €2,42 per 100 kg komt vooral doordat in januari geen seizoenstoelage wordt betaald. In december 2007 was deze toeslag €2,00 per 100 kg.

Ten opzichte van vorig jaar ligt de januarimelkprijs van Campina € 12,69 hoger. Wel moet hierbij worden opgemerkt, dat een gering deel hiervan het gevolg is van de gewijzigde uitbetalingssystematiek. Vanaf 2008 streeft Campina er na om via de voorschotmelkprijzen 97% (was 95%) van de definitieve melkprijs uit te betalen. Campina richt zich met de voorschotmelkprijs in het eerste kwartaal van 2008 op het gemiddelde in West – Europa.

Campina heeft ook de kwantumtoeslageregeling aangepast, maar dit heeft geen gevolgen voor de berekende melkprijs voor het standaardbedrijf, omdat de wijzigingen betrekking hebben op het traject boven de 500.000 kg per jaar.

De berekende voorschotmelkprijs januari voor Milcobel is gedaald met € 2,09 per 100 kg ten opzichte van december, maar ligt nog altijd € 11,02 hoger als vorig jaar.

• Duitsland

Ook in Duitsland liggen de voorschotmelkprijzen januari nog fors hoger dan in 2007, namelijk € 11,88 en € 11,39 voor Nordmilch respectievelijk Humana. Wel heeft Humana de melkprijzen ten opzichte van december verlaagd met € 1,84 als gevolg van een verlaging van de basisprijs en het vervallen van de in December 2007 ontvangen nabetaling van € 0,65. Voor Nordmilch bleef de melkprijs in januari ongewijzigd.

De berekende melkprijs van Nordmilch is exclusief de groeipremie en de (geplande) loyaliteitsbonus voor trouwe leden. Vanaf oktober 2007 geldt een groeipremie van 5 ct per kg melk voor bedrijven, die hun melkproductie van oktober 2007 t/m maart 2008 hebben verhoogd met meer dan 5% ten opzichte van dezelfde periode vorig jaar. De premie geldt voor de additionele melk. Aangezien het standaardbedrijf niet groeit is deze premie niet meegenomen. Bij de berekening van de definitieve melkprijzen zal bezien worden in hoeverre de loyaliteitsbonus en de nieuwe kapitaalpremie worden meegenomen in de melkprijs. De kapitaalpremie wordt een vergoeding voor het door de leden ingebrachte vermogen.

• Frankrijk

Voor het eerste kwartaal in 2008 hebben vertegenwoordigers van de melkveehouderij en zuivelindustrie afgesproken de basismelkprijzen met € 103,70 per 1.000 liter te verhogen ten opzichte van dezelfde periode vorig jaar. Met uitzondering van Sodiaal zijn de Franse melkprijzen met meer dan € 10 per 100 kg standaardmelk gestegen. Wel hebben de Sodiaal melkveehouders in januari een aanvulling gehad op het melkgeld van 2007 van € 1,5 per 1.000 liter. Dit wordt (later) meegenomen bij de berekening van de definitieve melkprijzen.

• Scandinavië

Ondanks een wijziging in het uitbetalingssysteem is de januari voorschotmelkprijs niet gewijzigd ten opzichte van december vorig jaar. Ten opzicht van januari 2007 ligt het huidige prijsniveau € 10,40 per 100 kg hoger.

Met ingang van januari 2008 heeft Arla de vet- en eiwitprijzen fors verhoogd en is de markttoeslag vervallen. Daarnaast zijn er nog enkele opvallende veranderingen in het uitbetalingssysteem:

1. De seizoensheffingen – en toeslagen worden vanaf 2008 daadwerkelijk ingehouden/betaald met de tweewekelijkse melkgeldafrekening. Tot dusver werden deze heffingen en toeslagen administratief bijgehouden en werd het saldo na afloop van het melkprijsjaar verrekend met de nabetaling. Deze wijziging wordt vanaf april duidelijk in de berekende melkprijzen, omdat voor de maanden januari t/m maart deze heffingen- en toeslagen nihil zijn.
2. Vanaf 2008 ontvangen Deense melkveehouders, die jaarlijks meer dan 900.000 kg melk leveren een volumetoeslag. Voor de berekende melkprijs heeft dit geen invloed, omdat het standaardbedrijf jaarlijks 500.000 kg melk levert.
3. Vanaf april 2008 kunnen melkveehouders in aanmerking komen voor een premie van 2 Deense Kroon¹ (c.a. € 0,27) per 100 kg indien zij er mee instemmen, dat de melk op ieder moment van de dag opgehaald kan worden.

Naast deze veranderingen in het systeem van uitbetaling is Arla gestart met het publiceren van de zogenaamde Arla notering. Deze maandelijkse notering is een berekende melkprijs voor een standaardbedrijf met een jaarlijkse leverantie van 5 miljoen (!) kg melk, 4,2% vet, 3,4% eiwit, kiemgetal < 30.000 per ml en een celgetal < 200.000 per ml.

Deze notering is inclusief het ingeschatte jaarresultaat en kan daarom gezien worden als een soort prestatieprijs. Het jaarresultaat ofwel de winst wordt voor een deel gereserveerd (toevoeging aan algemene reserves) en voor een deel uitgekeerd (nabetaling). Over 2007 is deze winst gelijk aan 15,6 DKK (€ 2,09) per 100 kg, waarvan overigens is wordt voorgesteld € 8,4 DKK (€ 1,13) na te betalen.

Voor januari en februari 2008 is de Arla notering 310,5 DKK (€ 41,61) per 100 kg. Deze notering is inclusief een jaarresultaat van 15,6 DKK en een volume toeslag van 4,3 DKK (€ 0,58) per 100 kg. Gecorrigeerd voor het jaarresultaat en de bedrijfsomvang komt deze Arla notering overeen met de maandelijkse berekende melkprijs in de LTO Internationale Melkprijsvergelijking.

• Oceanië

De export (incl. weiprodukten) van Nieuw Zeeland kende vorig jaar een forse groei. De exportwaarde bedroeg NZ\$ 8.361 miljard, 20,4% meer dan in 2006 en 44,1% meer dan in 2005.

Daar de uitvoer meestal gedekt is door contracten die maanden geleden zijn afgesloten, kan de exportwaarde mogelijk nog stijgen ondanks de sinds het begin van het jaar gedaalde prijzen op de wereldmarkt.

¹ Uitgaande van een koers van € 1 = 7,45 DKK.
-281081

Export van diverse zuivelproducten voor kalenderjaar 2007:

Product	Hoeveelheid (tonnen)	% wijziging	Totale waarde (milj NZ\$)	% wijziging	Totale waarde (US\$ per ton)
Mager melkpoeder	281.200	- 10.9	1290.9	+ 27.3	3378
Kaas	309.100	+ 3.4	1304.2	+ 5.3	3106
Boter	238.250	- 5.1	759.0	+ 15.0	2345
Boterolie	122.500	- 9.1	429.1	+ 5.3	2578
Vol melkpoedr	680.490	+ 5.6	2785.0	+ 28.7	3012
Lactose	23.600	- 35.6	94.4	+ 66.2	2945
Caseïne	55.021	+ 10.6	502.5	+ 13.5	6721
Caseïnaten	32.100	+ 8.3	339.8	+ 11.4	7790

NZ\$ = US\$ 0,736 (jaargemiddelde 2007)

• Verenigde Staten

De voortgaande daling van de US dollar t.o.v. belangrijke valuta's zoals de euro heeft ertoe geleid dat de USA een niet onbelangrijke concurrent van traditionele aanbieders van zuivelproducten op de wereldmarkt is geworden. Door de toegenomen aanwezigheid van de USA op deze internationale markt lijkt het nuttig prijsontwikkelingen op de zuivelmarkt in Amerika nauwlettend te volgen.

Prijsveranderingen aldaar zullen immers het prijsniveau op de wereldmarkt meer gaan beïnvloeden, hetgeen op haar beurt weer een impact heeft op interne EU prijzen.

Markt

De melkproductie is in januari volgens voorlopige cijfers van USDA 2,4% hoger uitgekomen dan een jaar geleden. Het aantal melkkoeien bedroeg in totaal 8,4 miljoen hetgeen ruim 120.000 stuks meer was dan een jaar geleden en 15.000 meer dan in december jl., terwijl de gemiddelde productie per koe in januari met 1% toenam. De verwachting is nu dat de melkproductie in 2008 met ca 2,7% zal stijgen tot in totaal 86,5 miljard kg. Deze uitbreiding van de veestapel vindt plaats in het zicht van snel stijgende voederprijzen en wat lagere melkprijzen; verondersteld wordt dan ook dat de effecten hiervan pas in de tweede helft van het jaar de melkproductie zal doen verminderen.

De kaasmarkt wordt gekenmerkt door regelmatig terugkerende vraag dankzij een grotere exportactiviteit (plus 40% in 2007) en doordat kopers slechts minimale voorraden aanhouden. Na een dip richting \$1.65. (= € 245/100 kg) is de prijs voor 40-pound block cheddar weer hersteld naar een niveau van **\$2,02 (= € 300/100 kg)**. De productie van mager melkpoeder is momenteel groter dan de totale binnenlandse en exportvraag, waardoor de prijs nog onder druk staat en inmiddels **\$1.40 /lb (=± € 210/100 kg)** noteert.

Ook voor weipoeder geldt hetzelfde beeld: prijs rond \$0.80 afgelopen zomer en nu **\$0.20 tot \$0.30/lb (=± € 37/100 kg)**. De boterprijs is inmiddels verder gezakt tot het niveau van **\$1.18 per lb (=± € 176/100 kg)**.

Doordat de verwachte toename van de melkaanvoer met ca 2,7% de stijging van de consumptie mogelijk zal overtreffen wordt voor 2008 prijsdruk verwacht. De hoge detailhandelsprijzen hebben weliswaar de vraag gedrukt, maar de totale afzet blijft vooralsnog gunstig. Daar komt als positieve factor bij dat de export, en met name die van kaas en boter het niveau van de melkprijs en die van de zuivelproducten als geheel kan blijven ondersteunen.

De boter, melkpoeder en kaasprijzen liggen momenteel onder het wereldmarkt prijsniveau, hetgeen de export groei vanuit de USA zeker zal bevorderen.

Export

Onlangs gepubliceerde cijfers laten zien dat de USA over geheel 2007 een zuivelhandelsoverschot heeft van \$ 502 miljoen. Dit is meteen het eerste positieve zuivelhandelbalanscijfer sinds 1993.

De totale zuivel exportwaarde over 2007 schoot met 60,9% omhoog en bedroeg \$ 3,014 miljard (= € 2,04 miljard), hetgeen ruim \$ 1,1 miljard meer was dan de totale waarde over 2006. Een van de meest belangrijke factoren achter de opgeleefde export is ongetwijfeld de lagere omrekening koers van de dollar tegenover de belangrijkste valuta's. De totale zuivel importwaarde over geheel 2007 bedroeg \$ 2,512 miljard (= € 1,70 miljard), hetgeen 7,6% meer was dan vorig jaar.

Export van diverse zuivelproducten voor kalenderjaar 2007:

Product	Hoeveelheid (tonnen)	% wijziging	Totale waarde (miljoen \$)	% wijziging	Totale waarde (\$ per ton)
Mager melkpd.	257.800	- 10.1	835.6	+ 42.0	3241
Kaas	99.420	+ 40.0	387.5	+ 58.3	3898
Boter(vet)	40.650	+276.9	111.6	+486.5	2745
Weipoeder	265.100	+ 16.8	295.3	+ 85.7	1115
WPC	93.440	+ 42.4	234.8	+122.8	2512

De 2 belangrijkste bestemmingen zijn Mexico met een exportwaarde van \$ 857,7 miljoen (+93%) en Canada met \$ 358,2 miljoen (+36%). Daarna achtereenvolgens:

- Japan : \$ 185,1 miljoen (+61%)
- China : \$ 152,9 miljoen (+31,5%)
- Filippijnen : \$ 152 miljoen (+58,9%)
- Indonesië : \$ 136,3 miljoen (+52,4%)
- Maleisië : \$ 102,2 miljoen (+93,3%)
- Zuid Korea : \$ 92,5 miljoen (+40,6%)
- Thailand : \$ 76,8 miljoen (+112,3%)
- Nederland : \$ 60,8 miljoen (+148,7%)

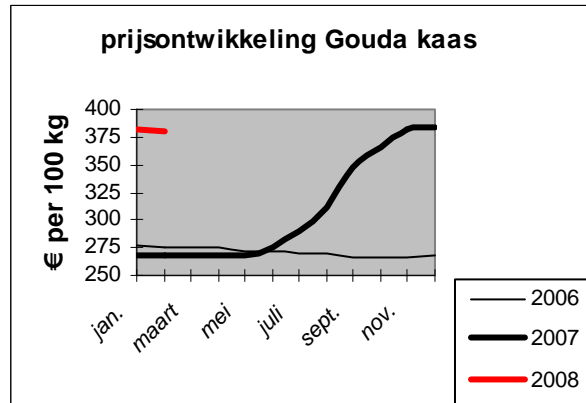
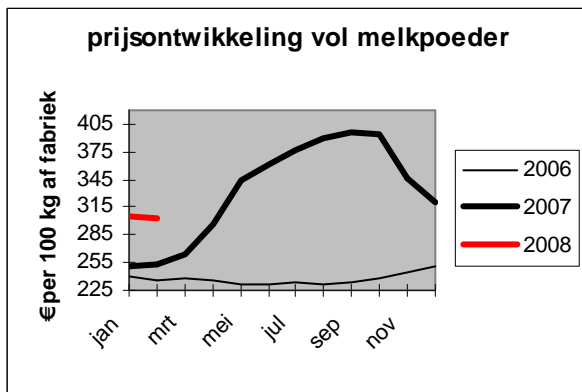
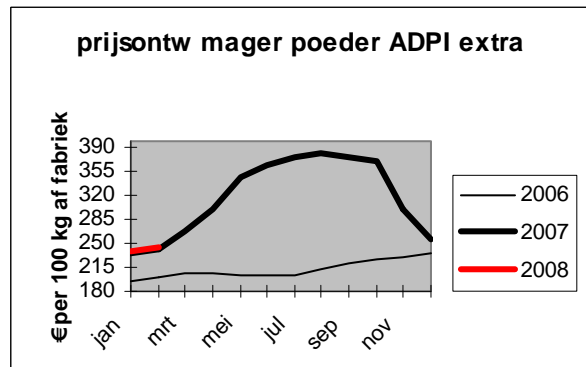
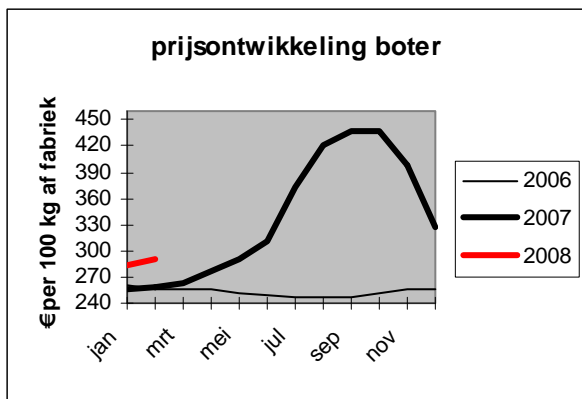
Import van diverse zuivelproducten voor kalenderjaar 2007:

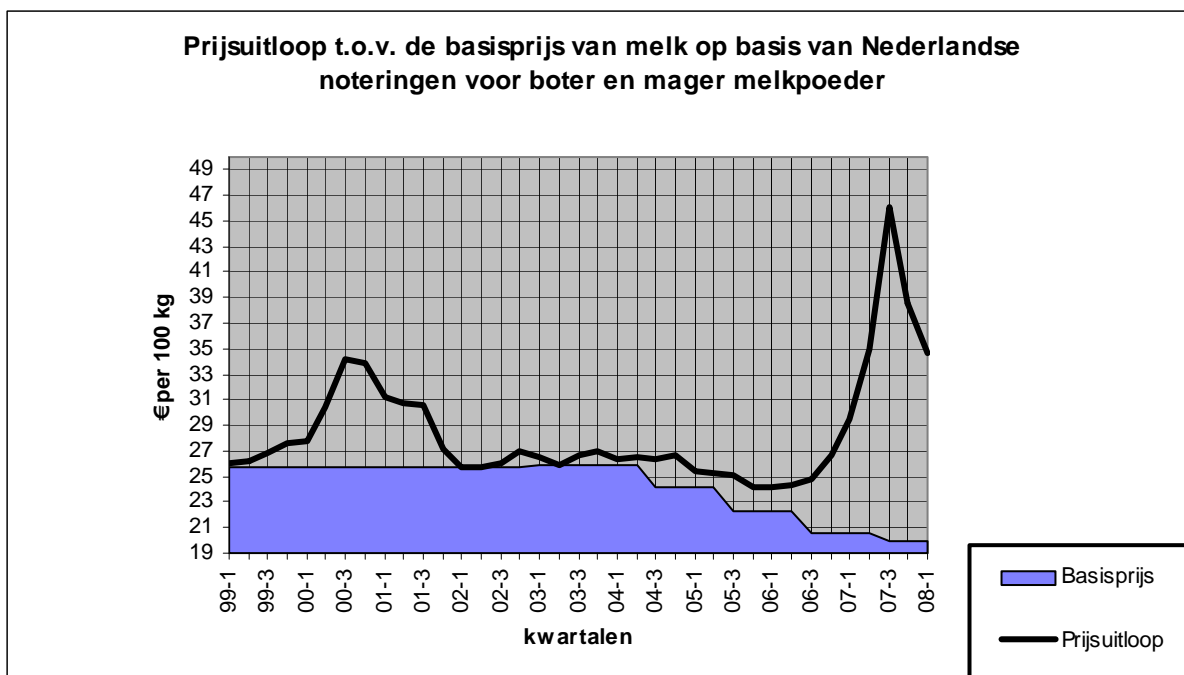
Product	Hoeveelheid (tonnen)	% wijziging	Totale waarde (miljoen \$)	% wijziging	Totale waarde (\$ per ton)
Melkproteïne concentraat	61.100	- 3,5	240,9	+ 1,5	3942
Kaas	197.630	- 4,2	1.108,0	+ 7,6	5606
w.v. Italië	36.600	+ 6,8	301,2	+ 25,0	8230
N.Zeeland	27.900	- 5,8	67,5	- 16,1	2419
Frankrijk	21.320	+ 7,0	149,0	+ 11,1	6990
Nederland	11.800	- 13,4	64,4	+ 0,4	5450
Caseïne	59.740	+ 18,6	363,6	+ 20,6	6085
w.v. India	12.000	+ 73,6	81,7	+ 109,9	6805
N.Zeeland	31.520	+ 29,6	185,7	+ 32,6	5890
Ierland	7.440	+ 38,2	46,8	- 40,3	6290
Caseïnaten	29.930	- 1,9	207,4	+ 6,0	6930

MARKTSITUATIE

€ per 100 kg

Noteringen Nederland				
	1 januari 2008	6 maart 2008	index	trend
Boter	280	290	103,50	↓
Vol melkpoeder	310	299	96,40	↓
Mager melkpoeder	238	220	92,40	→
Weipoeder	57	37	64,90	↓
Gouda kaas	± 385	± 380	98,70	→





Huidige ontwikkeling

In Nederland is in de maand januari 2008 ruim 960,4 miljoen kg melk afgeleverd aan fabrieken. Dat is circa 2,0% meer dan in dezelfde maand vorig jaar. Het gemiddelde vetgehalte over de geleverde hoeveelheid kwam uit op 4,47% en was daarmee gelijk aan vorig jaar. Het eiwitgehalte was 0,01% hoger. De cumulatieve melkaanvoer over de contingentsperiode van april 2007 tot en met januari 2007 kwam uit op 8,97 miljoen ton, hetgeen gecorrigeerd met vet ca 0,7 % meer is dan in dezelfde periode van het vorige contingent seizoen.

De melkaanvoer in de totale EU-25 over de periode januari t/m december 2007 was nagenoeg gelijk aan die van het vorige jaar. Prognoses voor de komende maanden wijzen op een toenemende melkaanvoer.

Op de interne markt is de boterprijs weer iets onder druk gekomen uit vrees de export niet voldoende tegenwicht kan bieden aan de verwachte productie groei, die de markt uit balans kan brengen.

Op de markt voor melkpoeder is de prijsdruk langzaam toegenomen.

Op de kaasmarkt heeft met name het bulksegment met prijsdruk te kampen.

De internationale markt voor bulk grondstoffen wordt voornamelijk gedomineerd door een goedkope dollar en lage Amerikaanse exportprijzen.

Echter de fundamentele krachten die verantwoordelijk waren voor de prijsstijgingen in 2007 lijken nog steeds aanwezig. Er bestaat nog immer een gebrek aan evenwicht tussen (toekomstige) vraag en aanbod. Het aanbod blijft vooralsnog achter bij de (potentiële) vraag. Zolang deze situatie voortduurt lijkt het onwaarschijnlijk dat het internationale marktprijsniveau fors zal dalen.