

## MELKPRIJSVERGELIJKING AUGUSTUS 2012

(Voor standaardmelk (1) en volgens de uitbetalingssystemen van de zuivelondernemingen; alle bedragen in euro / 100kg)

Bedrijf		kwaliteits- toeslag	kwantum- toeslag	seizoens- toeslag	MELKPRIJS deze maand	meest recente nabetaling	Voortschr. gem. laatste 12 maanden (4)
Milcobel	BE	0,73	1,37		<b>29,55</b>	0,10	<b>30,86</b>
Alois Müller	DE	0,51			<b>28,49</b>	0,38	<b>32,51</b>
Humana Milchunion eG	DE				<b>28,08</b>	-0,12	<b>31,69</b>
Nordmilch	DE		0,15		<b>28,23</b>	0,00	<b>31,77</b>
Arla Foods	DK	0,60			<b>30,39</b>	1,50	<b>33,93</b>
Hämeenlinnan Osuusmeijeri	FI			1,94	<b>43,22</b>	2,82	<b>44,06</b>
Bongrain CLE (Basse Normandie)	FR	0,74			<b>34,63</b>	geen	<b>34,13</b>
Danone (Pas de Calais)	FR				<b>35,04</b>	geen	<b>34,31</b>
Lactalis (Pays de la Loire)	FR				<b>33,47</b>	geen	<b>33,80</b>
Sodiaal	FR	0,58			<b>35,56</b>	geen	<b>34,20</b>
Dairy Crest (Davidstow)	GB	0,12	0,37		<b>35,50</b>	0,00	<b>34,33</b>
First Milk	GB	0,62	2,31		<b>32,64</b>	0,00	<b>31,31</b>
Glanbia	IE				<b>29,31</b>	0,00	<b>31,54</b>
Kerry	IE				<b>29,08</b>	geen	<b>31,02</b>
Granarolo (Noord)	IT	1,15	3,42		<b>40,24</b>	geen	<b>40,86</b>
DOC Kaas	NL	0,05	0,34		<b>29,19</b>	2,03	<b>34,78</b>
FrieslandCampina	NL	0,05	0,75	2,45	<b>33,71</b>	1,79	<b>35,47</b>
<b>GEMIDDELDE MELKPRIJZEN (2)</b>					<b>32,72</b>		<b>34,15</b>
Emmi	CH		2,92	4,87	<b>50,80</b>	geen	<b>47,02</b>
Fonterra (5)	NZ				<b>27,66</b>	0,00	<b>28,83</b>
Verenigde Staten (3)	US	0,16			<b>35,31</b>	geen	<b>32,15</b>

### Voetnoten:

- (1) Alle bedragen excl. BTW uitbetaald aan de veehouder en uitgaande van om de andere dag ophalen.  
Prijs per 100 kg standaard melk met 4,2% vet, 3,4% eiwit, 500.000 kg per jaar, kiemgetal van 24.999 en een celgetal van 249.999 per ml.
- (2) Rekenkundig gemiddelde.
- (3) Gebaseerd op USDA publicatie, gestandaardiseerd voor 4,2% vet, 3,4% eiwit en een celgetal van 249.999 per ml.
- (4) Inclusief de meest recente nabetaling.
- (5) Gebaseerd op de seizoensverwachting, gestandaardiseerd voor 4,2% vet en 3,4% eiwit.

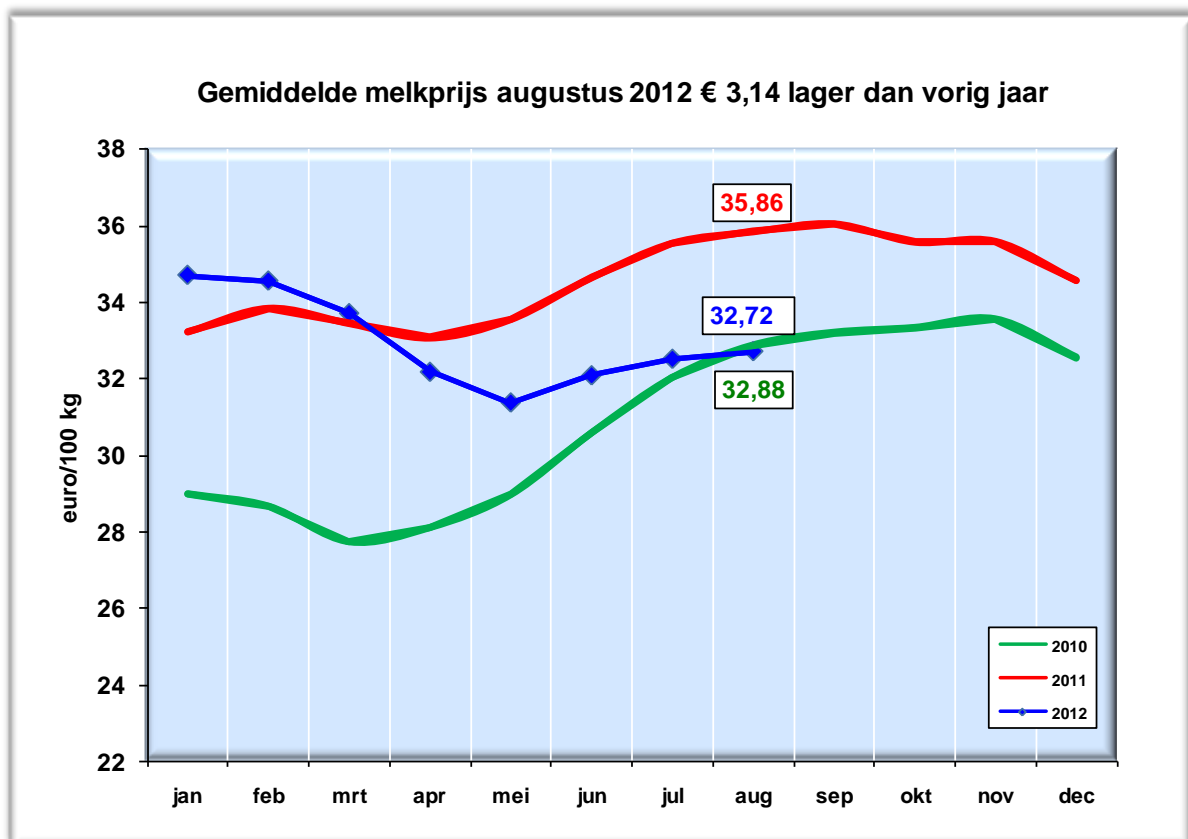
## OPMERKINGEN BIJ MELKPRIJSVERGELIJKING AUGUSTUS 2012

### MELKPRIJZEN

De berekende voorschotprijzen komen in augustus 2012 gemiddeld uit op € 32,72, een daling van 8,8% ten opzichte van augustus 2011 (- € 3,14).

Ten opzichte van de vorige maand is de gemiddelde melkprijs licht gestegen. In deze tijd van het jaar is een lichte stijging niet ongebruikelijk.

Opvallend is dat, ten opzichte van de vorige maand Milcobel en Glanbia als enigen de melkprijzen hebben verhoogd. De overige prijsstijgingen zijn een gevolg van seizoensmatige aanpassingen.



De Franse ondernemingen hebben de melkprijzen iets verlaagd (deels seizoensmatig). De melkprijzen van alle Duitse ondernemingen zijn nagenoeg gelijk gebleven. Alois Müller zal de melkprijs vanaf september verhogen.

Door de wintertoeslag van € 2,45 is de berekende melkprijs van FrieslandCampina gestegen naar € 33,71.

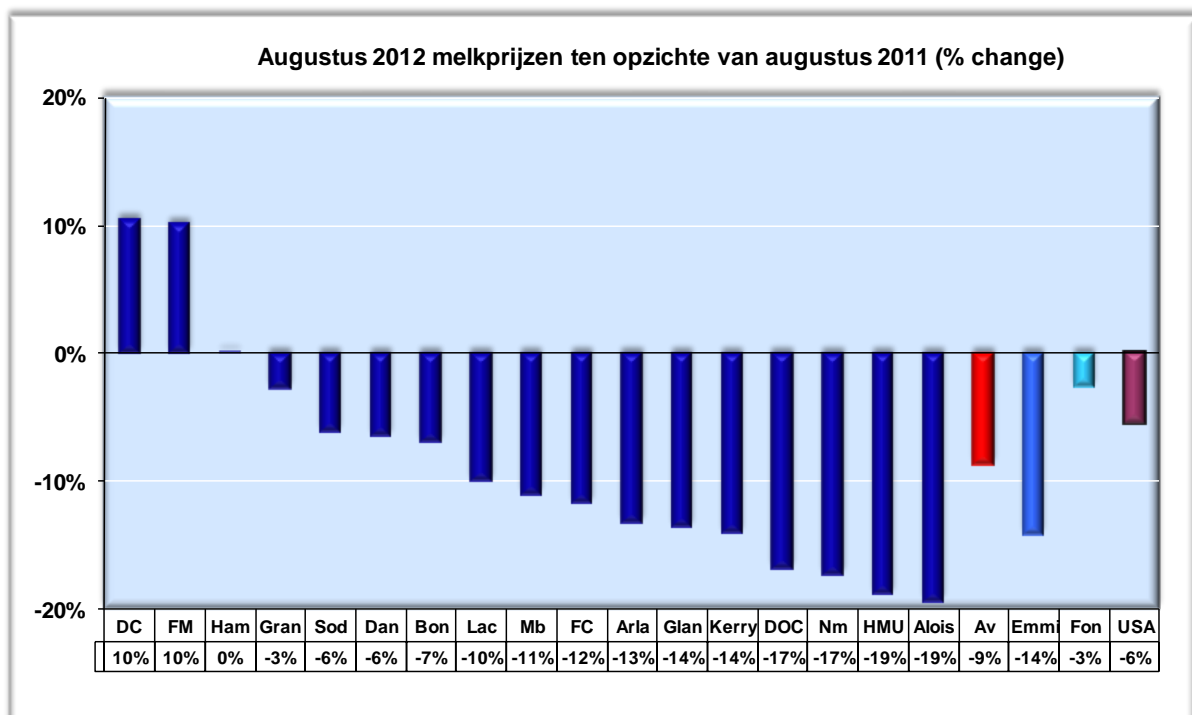
Voor de komende maanden heeft Arla Foods (t/m oktober) aangekondigd de prijs niet te wijzigen. FrieslandCampina heeft aangekondigd de melkprijs met € 0,75 te verhogen in oktober.

De Britse ondernemingen betalen nog steeds vrij hoge melkprijzen uit en zullen vanaf oktober de melkprijs verder verhogen.

De melkprijs van de Ierse onderneming Glanbia is in augustus gestegen. Hiermee komt de berekende melkprijs uit op € 29,31.

Vanwege een seizoenstoeslag is de berekende melkprijs van het Zwitserse Emmi in augustus met € 2,00 gestegen naar € 50,80.

Fonterra heeft de definitieve melkprijs vastgesteld voor het afgelopen seizoen 2011/12. Hiermee komt de melkprijs uit op 6,400 NZ\$ per kg vet en eiwit. Dit is inclusief dividend. De berekende melkprijs is in augustus 5,565 NZ\$.



## Toelichting melkprijzen augustus 2012

### Milcobel

De berekende melkprijs van Milcobel is met € 2,10 gestegen. De berekende melkprijs komt hiermee uit op € 29,55.

### Duitsland

De melkprijzen van alle Duitse ondernemingen zijn ten opzichte van de vorige maand gelijk gebleven.

### Scandinavië

De melkprijs van het Zweeds/Deense Arla Foods is in augustus met € 0,50 gedaald. De berekende melkprijs komt hiermee uit op € 30,39. In september en oktober zal Arla de melkprijs niet wijzigen.

De berekende melkprijs van het Hämeenlinnan Osuusmeijeri komt in augustus uit op € 43,22.

### Frankrijk

De Franse ondernemingen hebben de melkprijzen verlaagd (deels seizoensmatig), variërend van € 0,64 tot € 1,74.

### Verenigd Koninkrijk

De Britse ondernemingen betalen nog steeds vrij hoge melkprijzen uit en zullen vanaf oktober de melkprijs verder verhogen.

De berekende melkprijzen van First Milk en Dairy Crest komen respectievelijk uit op € 32,62 en € 35,50.

## **Ierland**

De Ierse onderneming Glanbia heeft de melkprijs verhoogd. Hiermee komt de berekende melkprijs uit op €29,31.

Kerry heeft de melkprijs in augustus niet gewijzigd.

## **Nederland**

Door de wintertoeslag is de berekende melkprijs van FrieslandCampina gestegen naar € 33,71. FrieslandCampina heeft aangekondigd de melkprijs met € 0,75 te verhogen in oktober.

DOC Kaas heeft in augustus de melkprijs ongewijzigd gelaten, hiermee komt de berekende melkprijs uit op € 30,62. De onderneming heeft voor september aangekondigd de melkprijs met € 1,50 te verhogen.

## **Granarolo**

De berekende melkprijs voor het Italiaanse Granarolo komt in augustus uit op € 40,24.

## **Emmi**

Hoewel het Zwitserse Emmi de C-prijs iets heeft verlaagd (de uitbetaalde melkprijs is een gewogen gemiddelde van een A, B en C-prijs) is de melkprijs in augustus gestegen met 2 euro door de hogere seizoenstoelage.

## **Fonterra**

Fonterra heeft de definitieve melkprijs vastgesteld voor het afgelopen seizoen 2011/12. Hiermee komt de melkprijs uit op 6,400 NZ\$ per kg vet en eiwit. Dit is inclusief dividend. De berekende melkprijs is in augustus 5,565 NZ\$. Omgerekend naar euros komt de melkprijs uit op € 27,66.

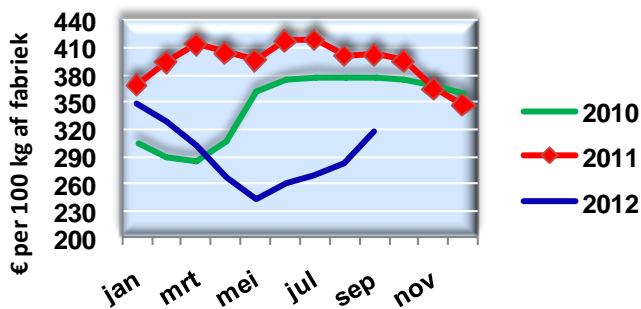
## **Verenigde Staten**

De zogenaamde USA klasse III prijs is in augustus gestegen (+ \$1,05) naar \$ 17,73 per cwt. Omgerekend in euro's komt de melkprijs voor augustus uit op € 35,31.

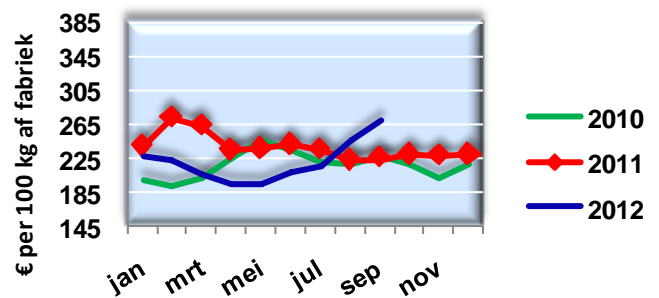
## Marktsituatie

Noteringen Nederland				€ per 100 kg
	1 januari 2012	5 oktober 2012	index	trend
Boter	346	324	89,5	↓
Vol melkpoeder	283	298	101,4	↑
Mager melkpoeder	229	274	117,9	↑
Weipoeder	94	99	105,3	↑
Gouda kaas	± 320	± 300	90,6	↓

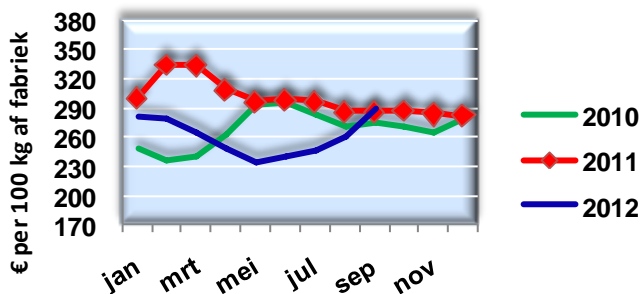
### Prijzontwikkeling Boter



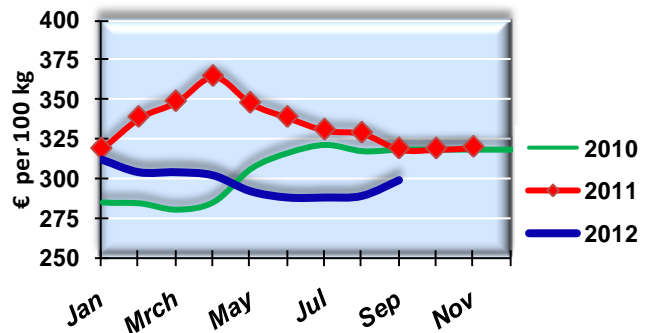
### Prijzontwikkeling MMP (ADPI extra)

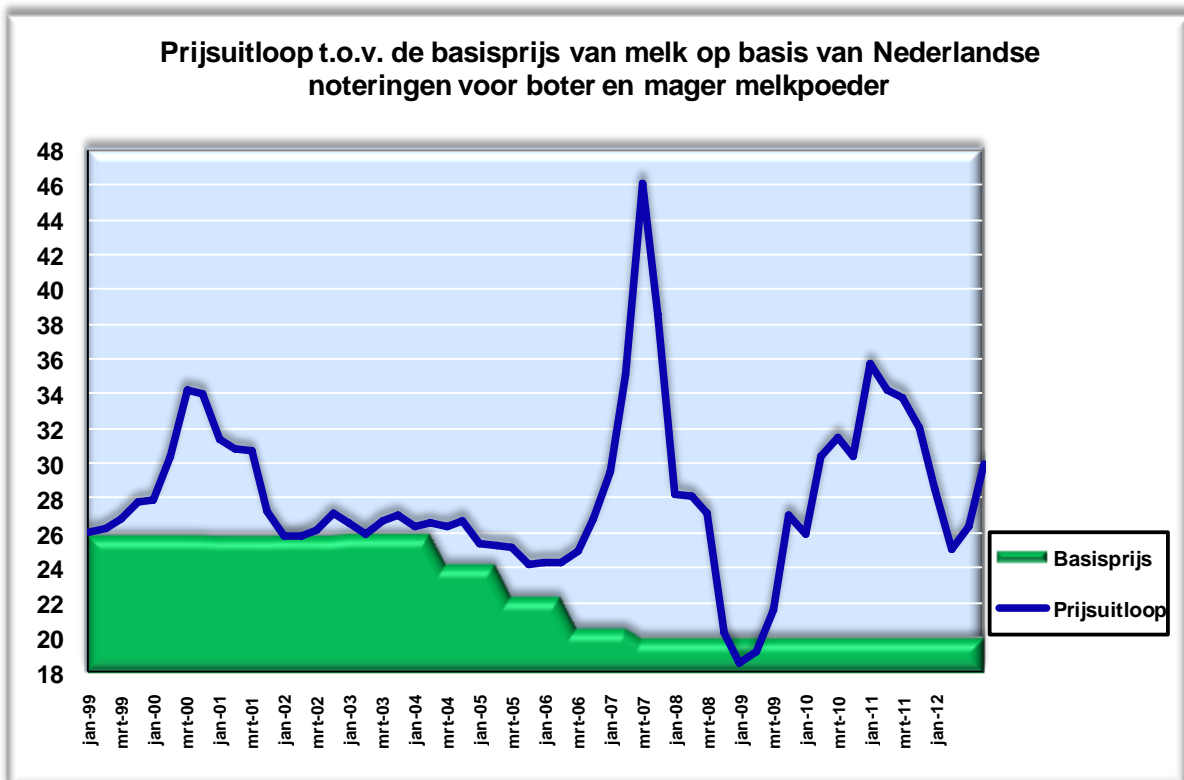


### Prijzontwikkeling NMMP



### Gouda kaas





## Markontwikkelingen

Het prijsbeeld op de zuivelmarkt heeft daardoor de laatste maanden het karakter van een aanbodgedreven ontwikkeling en wordt tot dusverre gekenmerkt door beperkingen in de aanvoer van melk, zowel in Europa als de VS, voornamelijk als gevolg van een combinatie van een langdurige periode van droogte en hoge voeder prijzen.

In deze gebieden hebben de fabrieken moeite de lopende contracten op tijd uit te leveren en zijn terughoudend in het offeren van producten voor het laatste kwartaal van dit jaar. De beschikbare voorraden zijn relatief laag en er is weinig ruimte om een verdere daling van de melkaanvoer op te vangen, zonder dat dit direct in de vraagprijzen wordt weerspiegeld. Om toch aan eventuele spotvraag tegemoet te komen worden dan ook hogere prijzen gevraagd. Echter in de loop van oktober zal het dal in de melkproductie weer grotendeels zijn bereikt en zal de aanvoer weer seizoensmatig toenemen. Ondertussen is de sinds augustus ononderbroken stijging van de boter en melkpoeder prijzen tot staan gekomen en lijkt het prijsniveau te stabiliseren. Potentiële kopers bieden zo lang mogelijk weerstand tegen de hogere prijsniveaus; zodoende is de behoefte van de verwerkende industrie voor het 1<sup>e</sup> kwartaal van volgend jaar nog grotendeels ongedekt.

De vraag vanuit de wereldmarkt is nog steeds solide te noemen. De export van melkpoeder en wei vanuit de belangrijkste productie gebieden is in het 1<sup>e</sup> half jaar verder gestegen. Omdat Oceanië aan het eind van haar seizoen over grote voorraden product beschikte en daardoor de export stimuleerde, hebben veel landen de laatste maanden meer dan gebruikelijke hoeveelheid product gekocht.

Daar de melkproductie piek in Oceanië rond oktober/november ligt zal het aanbod vanuit die regio de komende maanden nog verder kunnen toenemen, hetgeen de verminderde productie groei op het Noordelijk Halfrond deels kan compenseren. Verder is het mogelijk dat de neerwaartse productie trend wordt omgebogen zodra de melkveehouder een hogere melkprijs gaat ontvangen ter compensatie van de fors gestegen voederkosten. Dit moment kan mogelijk al begin 2013 plaatsvinden, indien men rekening houdt met de vele lange termijn contracten die nog tegen relatief lage prijzen zijn afgesloten.

Aan de vraag kant van de markt kan de wereldwijde economische groei vertraging echter een beperkende factor zijn. Voor het eerst na 2 maanden is de internationale GDT prijsindex die als benchmark geldt voor de internationale prijsontwikkeling van zuivelgrondstoffen, begin oktober iets gedaald.