

# **LTO-Internationale melkprijsvergelijking 2003**



*prezzi di latte • melkprijzen • prix du lait  
milch preise • mjölk priser • milk prices • maelk priser*

# COLOFON

## **Uitgave**

LTO Nederland  
Vakgroep Rundveehouderij  
Postbus 29773, 2502 LT Den Haag  
telefoon (+ 31) 70 3382742  
e-mail rvdhulst@lto.nl  
www.lto.nl

juli 2004

## **In samenwerking met**

European Dairy Farmers  
c/o German Agricultural Society (DLG).  
Eschborner Landstrasse 122  
D-60489 Frankfurt/Main, Duitsland  
telefoon (+ 49) 69 24 788 312  
e-mail d.mirbach@dlg-frankfurt.de  
www.dairyfarmer.net

## **Vormgeving omslag**

Willemijn de Lint, Haarlem

## **Bestellingen**

Het rapport en de Engelstalige versie kan  
worden gedownload via [www.milkprices.nl](http://www.milkprices.nl)  
of besteld worden via:  
telefoon (+ 31) 70 3382742  
e-mail rvdhulst@lto.nl

© Overname van tekst is toegestaan met  
bronvermelding: LTO-Internationale  
melkprijsvergelijking, [www.milkprices.nl](http://www.milkprices.nl)

# Inhoudsopgave

<b>Voorwoord</b>	<b>4</b>
<b>1. Inleiding en leeswijzer</b>	<b>5</b>
<b>2. Keuze zuivelondernemingen</b>	<b>6</b>
<b>3. Melkprijzen 2003</b>	<b>7</b>
<b>4. Ontwikkeling melkprijzen 1999 tot en met 2003</b>	<b>9</b>
4.1 Ontwikkeling melkprijs .....	9
4.2 Gemiddelde berekende melkprijs per zuivelonderneming .....	10
4.3 Indicatie gemiddeld uitbetaalde melkprijzen .....	10
4.4 USA en Nieuw-Zeeland .....	12
<b>5. Vooruitblik 2004</b>	<b>13</b>
<b>6. Aanvullende informatie per zuivelonderneming</b>	<b>14</b>
6.1 Belgomilk (België) .....	14
6.2 Arla Foods (Denemarken en Zweden) .....	15
6.3 Humana Milchunion en Nordmilch (Duitsland) .....	16
6.4 Bongrain, Danone, Lactalis en Sodiaal (Frankrijk) .....	17
6.5 Glanbia en Kerry (Ierland) .....	18
6.6 Campina en Friesland Coberco Dairy Foods (Nederland) .....	18
6.7 Kymppi (Finland) .....	19
6.8 Arla Foods UK en First Milk (Verenigd Koninkrijk) .....	19
6.9 Verenigde Staten en Nieuw-Zeeland .....	20
<b>Bijlage 1 Doel en gehanteerde methode melkprijzervergelijking</b>	<b>21</b>
<b>Bijlage 2 Overige informatie</b>	<b>22</b>

## Voorwoord

Voor u ligt het rapport LTO-Internationale melkprijsvergelijking 2003. Wederom een jaar waarin de uitbetaalde prijzen daalden en dat een gemiddelde melkprijs laat zien die opnieuw onder de 30 eurocent per kg melk ligt.

De daling wordt vooral veroorzaakt door de hervorming van het Europees landbouwbeleid en de verslechterde situatie op de zuivelmarkt. Echter ook dit jaar zijn de verschillen tussen ondernemingen en vooral tussen regio's groot. Dit bewijst dat naast politieke en marktomstandigheden ook het beleid van ondernemingen sterk bepalend is voor de uiteindelijk uitbetaalde prijzen.

Verschillen van meer dan 10 eurocent per kg melk zijn van grote betekenis voor het inkomen van de boer en bepalen in grote mate de toekomstmogelijkheden van de melkveehouderijsector. Het geeft ook aan dat er ondanks de bedreigingen van het gewijzigde EU-zuivelbeleid er ook kansen zijn voor ondernemingen die zich in de markt onderscheiden. Uiteraard is het vergelijken van melkprijzen alleen niet voldoende.

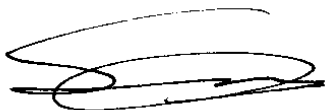
Uit het verleden weten we dat ondernemingen soms tijdelijk in staat zijn een hoge prijs te betalen, maar vervolgens niet in staat blijken te zijn dit te continueren. In dat opzicht heeft zo'n prijsvergelijking zijn beperkingen. Toch is ook dit jaar een poging gedaan om van de marktpositie en activiteiten van de belangrijkste ondernemingen een beeld te geven. Zonder volledig te kunnen zijn geeft dit veehouders een beeld van zowel het resultaat van die ondernemingen als van hun visie op de toekomst en is het een nuttig instrument om ondernemingen te vergelijken.

2003 was ook een jaar waarin de concurrentie tussen ondernemingen en de supermarktoorlog de kwetsbaarheid van de zuivelsector zichtbaar heeft gemaakt. Ook hier speelt dat de hervormingen van het EU-zuivelbeleid van invloed zijn op het beleid van individuele ondernemingen. In dat opzicht zijn de gevolgen van gewijzigd beleid te beperken door niet uitsluitend via de prijs te concurreren.

De verwachting is dat deze ontwikkeling de komende jaren zal leiden tot een herstructurering van de Europese zuivelindustrie. De dominante marktpositie van de sterk geconcentreerde supermarktsector ten opzichte van de zuivelindustrie leidt tot prijsafbraak. De ontwikkeling van een aantal marktleaders in de zuivelindustrie zal dit proces moeten keren.

Ook bij een dergelijke ontwikkeling blijft een objectief beeld van ondernemingen belangrijk. Ik ben dan ook blij u te kunnen melden dat in 2004 besloten is de LTO-Internationale melkprijsvergelijking voor de komende vier jaar te continueren.

Graag wil ik een ieder bedanken die heeft meegewerkt aan deze melkprijsvergelijking, met name de melkveeouders die maandelijks een afschrift van hun melkgeldafrekening opsturen aan het EDF-secretariaat.



Siem-Jan Schenk  
Voorzitter Vakgroep LTO Rundveehouderij

## 1. Inleiding en leeswijzer

De vakgroep Rundveehouderij van LTO Nederland publiceert maandelijks een vergelijking van de door grote Europese zuivelondernemingen uitbetaalde melkprijzen. Deze worden maandelijks gepresenteerd op internet ([www.milkprices.nl](http://www.milkprices.nl)). Deze vergelijking gebeurt in samenwerking met de European Dairy Farmers (EDF), die de melkprijgegevens verzamelt en aanlevert. De berekeningen worden uitgevoerd door het Productschap Zuivel (PZ).

Na afloop van ieder kalenderjaar wordt een rapport gepresenteerd met de berekende melkprijzen voor het desbetreffende jaar. Dit jaarlijkse rapport verschijnt wanneer ook de nabetalingen over het voorgaande boek-/kalenderjaar bekend zijn en dus verwerkt kunnen worden in de berekende melkprijzen.

In dit rapport staan de melkprijzen 2003 (hoofdstuk 3), alsmede een overzicht van de ontwikkeling van de melkprijzen van 1999 tot en met 2003 (hoofdstuk 4) en een vooruitblik voor 2004 (hoofdstuk 5).

In hoofdstuk 6 wordt per zuivelonderneming aanvullende informatie gegeven over met name hun uitbetalingsstelsel en de wijze waarop de melkprijzen zijn berekend.

In de bijlagen wordt een toelichting gegeven op het doel en de gehanteerde methode van de LTO-Internationale Melkprijvergelijking (bijlage 1) en aanvullende informatie (bijlage 2).

Dit rapport kan worden gedownload via internet en ook is een Engelstalige versie beschikbaar (zie de colofon).

## 2. Keuze zuivelondernemingen

In de LTO-Internationale melkprijsvergelijking worden vergelijkbare melkprijzen berekend van veertien grote Europese zuivelondernemingen uit acht verschillende landen. Van Arla Foods worden drie melkprijzen vermeld, namelijk voor de Zweedse en Deense leden melkveehouders en de Britse leveranciers aan Arla Foods UK (voorheen Express Dairies).

Met ingang van januari 2004 is de maandelijkse berekening en publicatie van de melkprijzen van Parmalat beëindigd. In deze publicatie zijn de melkprijzen van Parmalat niet opgenomen.

Van de veertien zuivelondernemingen behoren negen tot de twintig grootste zuivelconcerns in de wereld (zie tabel 1).

**Tabel 1**  
**Grootste zuivelondernemingen in de wereld**

onderneming <sup>1</sup>	land	zuivelomzet (€ miljard)
1. Nestlé	CH	15,3
2. Dean Foods	USA	6,3
3. <i>Danone</i>	F	6,2
4. Dairy Farmers of America	USA	6,1
5. Fonterra <sup>2</sup>	NZ	6,1
6. <i>Arla Foods</i>	DK/S	5,5
7. <i>Lactalis</i>	F	5,4
8. Unilever <sup>3</sup>	NL/UK	5,2
9. Kraft Foods	USA	5,0
10. Parmalat <sup>4</sup>	I	4,7
11. <i>Friesland Coberco Dairy Foods (FCDF)</i>	NL	4,4
12. <i>Bongrain</i>	F	4,0
13. Meiji Dairies	Japan	3,8
14. <i>Campina</i>	NL	3,7
15. Morinaga Milk Industry	Japan	3,5
16. Land O'Lakes	US	2,7
17. <i>Humana Milchunion</i> <sup>2</sup>	D	2,5
18. <i>Sodiaal</i>	F	2,5
19. Schreiber Foods <sup>3</sup>	USA	2,1
20. <i>Nordmilch</i>	D	2,1

Bron: Rabobank International, gebaseerd op omzet in 2003 + fusies en overnames in 2004

1) Ondernemingen waarvan de melkprijzen in deze publicatie staan vermeld zijn cursief gedrukt

2) Voorlopig

3) Schatting

4) Niet gecontroleerd samengevat cijfer

De overige vijf zuivelondernemingen (Belgomilk (B), First Milk (UK), Glanbia (IRL), Kerry (IRL) en Kymmipi (FIN)) zijn geselecteerd vanwege de regionale/landelijke spreiding. Deze ondernemingen behoren, met uitzondering van het Finse Kymmipi, in hun eigen land overigens wel tot de grootste zuivelondernemingen.

Kymmipi wordt meegenomen in deze melkprijsvergelijking als alternatief voor het grote Finse zuivelconcern Valio. Tot dusver is het niet gelukt rechtstreeks melkprijsgegevens te verzamelen van Valio. Aangezien de melkprijzen van Kymmipi in grote mate overeenkomen met die van Valio geven de berekende melkprijzen van Kymmipi een goede indicatie van de door Valio uitbetaalde melkprijzen.

### 3. Melkprijzen 2003

De gemiddelde melkprijs per 100 kg standaardmelk<sup>1</sup> van de veertien zuivelondernemingen is in 2003 € 29,91.

Dit is € 0,75 per 100 kg oftewel 2,5% minder dan in 2002. De verschillen tussen de bedrijven zijn echter groot.

**Tabel 2**

**Melkprijzen in euro per 100 kg standaardmelk met 4,20% vet, 3,35% eiwit, kiemgetal 24.999, celgetal 249.999 en een jaarlijkse leverantie van 350.000 kg. Prijzen zijn exclusief BTW, af boerderij en inclusief de nabetalings**

	2003	rang	2002	rang	2003/2002	2003/2002 gecorrigeerd voor koerswijziging
Kymppi	35,69	1	35,85	1	-0,4%	
Arla Foods S	31,99	2	31,74	4	0,8%	0,4%
Arla Foods DK	31,77	3	32,71	2	-2,9%	-2,9%
Sodiaal	31,44	4	31,68	5	-0,8%	
Lactalis	31,32	5	31,58	9	-0,8%	
Danone	31,26	6	31,68	6	-1,3%	
Bongrain	31,19	7	31,60	8	-1,3%	
FCDF	30,41	8	31,68	7	-4,0%	
Campina	30,11	9	32,51	3	-7,4%	
Belgomilk	29,61	10	29,63	11	-0,1%	
Humana	29,34	11	30,81	10	-4,8%	
Glanbia	28,60	12	29,10	12	-1,7%	
Kerry	27,86	13	28,32	14	-1,6%	
Nordmilch	27,34	14	28,67	13	-4,6%	
Arla Foods UK	26,13	15	27,84	15	-6,1%	3,0%
First Milk	24,43	16	25,14	16	-2,8%	6,3%
<b>Gemiddeld<sup>1</sup></b>	<b>29,91</b>		<b>30,66</b>		<b>-2,5%</b>	

1) Rekenkundig gemiddelde

Door het verdwijnen van Parmalat uit deze melkprijsvergelijking is de koppositie overgenomen door het Finse Kymppi. Deze zuivelonderneming heeft in 2003 een iets lagere melkprijs uitbetaald dan in 2002 (- 0,4%).

Alleen de Engelse melkveehouders en de Zweeds melkveehouders die leveren aan Arla hebben in 2003 een hogere melkprijs ontvangen dan in 2002. Dat de melkprijzen van Arla Foods UK en First Milk (in euro's uitgedrukt) zijn gedaald komt door de waardedaling van het Britse Pond.

Als hiervoor gecorrigeerd wordt (zie laatste kolom van tabel 2) dan is de berekende melkprijs van beide ondernemingen in 2003 met 3,0% en respectievelijk 6,3% gestegen ten opzichte van 2002.

De gestegen melkprijzen in het Verenigd Koninkrijk zijn onder andere een gevolg van de prijsverhogingen van de supermarkten. Mede onder druk van boerenacties hebben de supermarkten hun prijzen van consumptiemelk en kaas verhoogd onder voorwaarde dat deze prijsstijging door de zuivelindustrie zou worden doorgegeven aan hun melkveehouders – leveranciers.

De grootste daling van de melkprijzen deed zich voor bij de Duitse en Nederlandse zuivelondernemingen. Wellicht zijn deze bedrijven relatief het meest getroffen door de slechte opbrengstprijzen van kaas en de toename van discountwinkels op hun thuismarkten in Noord- en West-Europa. Daarnaast is het resultaat van Friesland Coberco Dairy Foods (FCDF), die een relatief groot aandeel van de omzet realiseert in derde landen, ook negatief beïnvloed door de dure euro.

<sup>1</sup> In bijlage 1 van het vorig jaar verschenen rapport LTO – Internationale Melkprijsvergelijking 2002 zijn het doel, de methode en gehanteerde uitgangspunten uitgebreid toegelicht. Zie bijlage 1 van dit rapport voor een samenvatting.

De forse daling van Campina ten opzichte van vorig jaar komt mede door het gevoerde reserveringsbeleid. In 2002 zijn geen toevoegingen gedaan aan de algemene reserve, terwijl over het jaar 2003 een bedrag van € 1,00 per 100 kg is toegevoegd ten laste van de uitbetaalde melkprijs.

Verder is de daling van de melkprijs voor Deense leveranciers aan Arla opvallend, omdat deze melkprijs in de voorgaande jaren zeer stabiel en zelfs iets stijgend was (zie ook bijlage 2, tabel 1). Ook Arla krijgt op haar thuismarkt (Denemarken en Zweden) steeds meer te maken met prijsconcurrentie van de discountwinkels en zwaardere concurrentie van geïmporteerde producten.

Evenals in 2002 zijn de uitbetaalde melkprijzen van de Franse ondernemingen in 2003 minder dan gemiddeld gedaald.

Belgomilk is er, mede door de goede afzet van ijs (26% van de omzet), in geslaagd de melkprijzen in 2003 op bijna hetzelfde niveau te handhaven als in 2002.

Uit tabel 2 blijkt dat er een grote spreiding is in de berekende melkprijzen tussen de verschillende ondernemingen. Een melkveehouder die levert aan het Finse Kymppi heeft per 100 kg standaardmelk ruim € 11 per 100 kg melk meer ontvangen dan zijn Britse collega, die levert aan First Milk.

### **Ontwikkeling zuivelmarkt in 2003**

De daling van de melkprijzen is een gevolg van de ontwikkelingen op de zuivelmarkt. Door een te ruim aanbod werd de zuivelmarkt in de eerste helft van 2003 gekenmerkt door een negatieve prijsontwikkeling, hetgeen werd weerspiegeld in een scherpe daling van de prijzen van melkpoeder en boter tot aan de respectievelijke interventieniveaus. In de tweede helft van het jaar begon zich langzaam een prijsherstel af te tekenen. Dit kwam onder andere door betere afzetperspectieven als gevolg van het economisch herstel in bepaalde regio's, zoals in Zuidoost-Azië en de tegenvallende melkproductie in Australië door de droogte van het vorige seizoen. Daarnaast heeft de forse waardedaling van de dollar bijgedragen aan een versnelde stijging van de wereldmarktprijs voor zuivelproducten uitgedrukt in US dollars.

De lagere melkprijzen in 2003 zijn grotendeels toe te schrijven aan de lage marktprijzen voor kaas. Deze bleven gemiddeld meer dan 5% onder het niveau van 2002. Een oorzaak van deze lagere prijzen is de gestegen kaasproductie. In 2003 is meer melk geproduceerd en een groot deel hiervan is verwerkt tot extra kaas. Overigens was de prijsdaling niet voor alle kaassoorten hetzelfde. De prijzen van Emmentaler kaas daalde minder dan die van Edam en Gouda. De gemiddelde prijzen (noteringen) van de bulkproducten boter en magere melkpoeder waren in 2003 zelfs iets hoger dan in 2002. In grafiek 3 in bijlage 2 is per land aangegeven welk aandeel van de aangevoerde melk wordt verwerkt tot kaas.

Door de versterkte marktpositie van de discountwinkels met huismerken is de druk op met name de opbrengstprijzen van consumptiemelk en consumptiemelkproducten toegenomen.

Tot slot zijn de melkprijzen in de loop van 2003 mogelijk mede beïnvloed door de onzekerheid die de markt in zijn greep kreeg vooruitlopend op de toetreding van de tien Midden- en Oost Europese landen tot de EU en de implementatie van de besluiten over de hervorming van het EU zuivelbeleid.

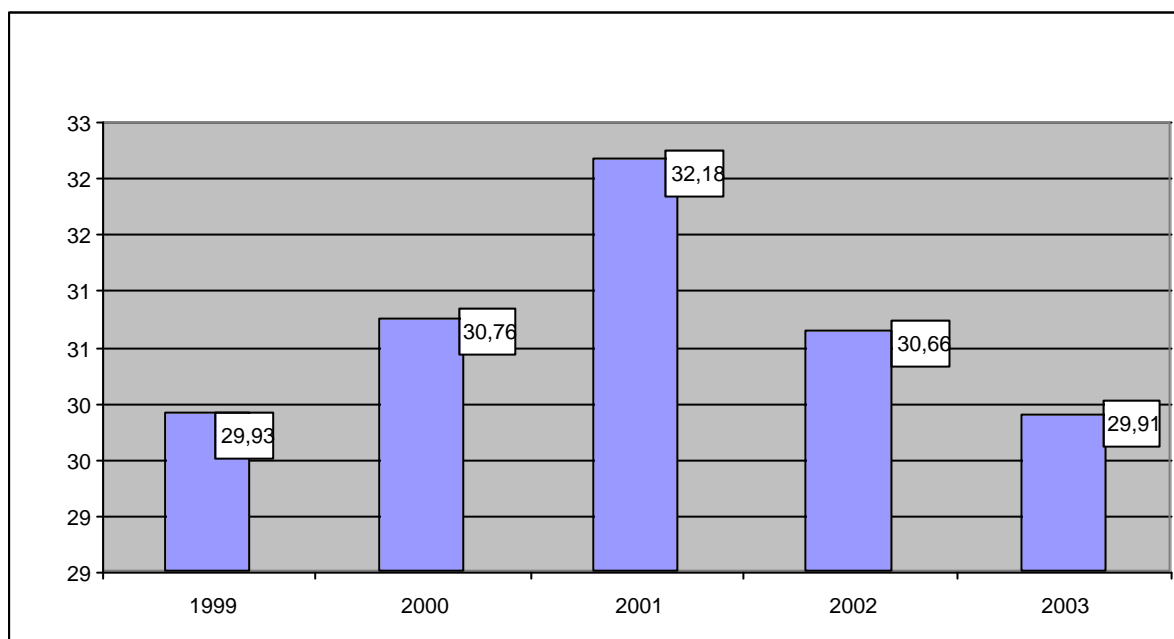


## 4. Ontwikkeling melkrijzen 1999 tot en met 2003

### 4.1 Ontwikkeling melkrijzen

In het kader van de LTO-Internationale Melkrijzenvergelijking worden de melkrijzengegevens vanaf januari 1999 verzameld en berekend. Uit onderstaande grafiek blijkt dat de melkrijzen in 2003 gemiddeld weer zijn teruggekeerd op het niveau van 1999.

**Grafiek 1 Ontwikkeling gemiddelde melkrijzen voor standaardmelk (euro/100 kg)**



De hoge melkrijzen in 2001 is het gevolg van de goede marktsituatie in dat jaar, vooral de eerste helft van 2001. Die periode werd gekenmerkt door hoge olielijzen, een stijgende dollarkoers en een relatief goede vraag naar zuivel. In de tweede helft van 2001 verslechterende de situatie, maar de kaasrijzen bleven in die periode nog wel op een relatief hoog niveau.

## 4.2 Gemiddelde berekende melkprijs per zuivelonderneming

Ieder jaar (zie bijlage 2, tabel 1) en dus ook gemiddeld heeft het Finse Kymppi de hoogste melkprijs uitbetaald (tabel 3).

**Tabel 3**

**Gemiddelde melkprijzen 1999 t/m 2003 in euro per 100 kg standaardmelk met 4,20% vet, 3,35% eiwit, kiemgetal 24.999, celgetal 249.999 en een jaarlijkse leverantie van 350.000 kg. Prijzen zijn exclusief BTW, af boerderij en inclusief de nabetalingsen**

	<b>gemiddeld 1999 t/m 2003</b>	<b>gemiddeld =100</b>
Kymppi	34,88	114
Arla Foods S	32,44	106
Arla Foods DK	32,11	105
Lactalis	31,58	103
Danone	31,57	103
Sodiaal	31,54	103
Bongrain	31,52	103
FCDF	31,50	103
Campina	31,28	102
Humana	30,55	100
Belgomilk	30,20	98
Glanbia	30,00	98
Nordmilch	29,47	96
Kerry	28,80	94
Arla Foods UK	27,75	90
First Milk	25,80	84
<b>gemiddeld</b>	<b>30,69</b>	<b>100</b>

De berekende melkprijs van Kymppi is 14% hoger dan het gemiddelde van alle zuivelondernemingen. Na Kymppi komt Arla met ruim 5% meer dan gemiddeld. De Nederlandse en Franse ondernemingen betaalden ongeveer 3% meer.

De berekende melkprijs van Humana ligt op het gemiddelde niveau, terwijl de prijzen van Belgomilk en Glanbia 2% lager zijn. Na Nordmilch (- 4%) en Kerry (- 6%) wordt de ranglijst gesloten door Arla Foods UK (- 10%) en First Milk (- 16%).

## 4.3 Indicatie gemiddeld uitbetaalde melkprijzen

Zoals iedere vergelijking zijn sterke en zwakke punten heeft, zo heeft deze melkprijsvergelijking als sterk punt dat de berekende melkprijzen goed vergelijkbaar zijn. Het geeft precies aan wat een melkveehouder zou hebben ontvangen wanneer hij zijn (standaard) melk niet had geleverd aan de eigen onderneming, maar aan een andere zuivelonderneming. Echter benadrukt moet worden dat deze berekende melkprijzen voor standaardmelk niet overeenkomen met de gemiddeld door de zuivelondernemingen uitbetaalde melkprijs. De gemiddeld uitbetaalde melkprijs zal meer afwijken van de berekende melkprijs naarmate de gemiddelde gehalten, bedrijfsomvang, kwaliteit etc meer afwijken van de gekozen standaardmelk (4,2% vet, 3,35% eiwit etc).

Om een indicatie te kunnen geven van de mate waarin de berekende melkprijs afwijkt van de gemiddelde uitbetaalde melkprijs, zijn aanvullende berekeningen gemaakt waarbij per land<sup>2</sup> het

<sup>2</sup> Het was niet mogelijk om de benodigde gegevens van alle afzonderlijke ondernemingen te verkrijgen

gemiddelde vet- en eiwitgehalte is ingevoerd, evenals de gemiddelde bedrijfsomvang. Zo is bijvoorbeeld voor Kymppi de melkprijs berekend voor melk met 4,22% vet, 3,39% eiwit en een gemiddelde jaarleverantie van 113.000 kg. Voor de Nederlandse ondernemingen is uitgegaan van 4,43% vet, 3,46% eiwit en een jaarleverantie van 431.000. Dit leidt tot de volgende uitkomsten (zie tabel 4).

**Tabel 4**  
**Gemiddelde melkprijzen 1999 t/m 2003 bij per onderneming/land verschillende gehalten en jaarleverantie**

	gemiddeld	rang <sup>1</sup>	vet% <sup>A</sup>	eiwit% <sup>B</sup>	jaarlevering	t.o.v. standaard <sup>C</sup>
Kymppi	35,18	1 (1)	4,22	3,39	113.000	0,30
FCDF	33,08	2 (8)	4,43	3,46	431.000	1,58
Campina	32,86	3 (9)	4,43	3,46	431.000	1,57
Arla Foods DK	32,81	4 (3)	4,29	3,40	508.000	0,70
Arla Foods S	32,21	5 (2)	4,17	3,32	295.000	-0,24
Humana	30,73	6 (11)	4,20	3,42	219.000	0,17
Danone	30,55	7 (6)	4,08	3,20	196.000	-1,03
Sodiaal	30,53	8 (4)	4,08	3,20	196.000	-1,02
Bongrain	30,41	9 (7)	4,08	3,20	196.000	-1,11
Lactalis	30,34	10 (5)	4,08	3,20	196.000	-1,23
Nordmilch	29,61	11 (14)	4,20	3,42	219.000	0,14
Belgomilk	28,66	12 (10)	4,07	3,32	198.000	-1,54
Glanbia	28,47	13 (12)	3,80	3,26	196.000	-1,53
Arla Foods UK	27,90	14 (15)	3,99	3,30	604.000	0,16
Kerry	27,27	15 (13)	3,80	3,26	196.000	-1,53
First Milk	25,65	16 (16)	3,99	3,30	604.000	-0,15
<b>gemiddeld</b>	<b>30,39</b>		<b>4,12</b>	<b>3,32</b>	<b>299.875</b>	<b>-0,30</b>

Bron A: gehalte 2002, CNIEL L'Économie Laitière en Chiffres, Mai 2004

Bron B: gemiddelde referentiehoeveelheid, ONILAIT Jaarrapport 2003

1) Tussen () rangorde uitgaande van standaardmelk, zie tabel 2.

2) Verschil gemiddelde melkprijs (1<sup>e</sup> kolom) en melkprijs voor standaardmelk volgens tabel 2.

Tabel 4 geeft een indicatie dat na Kymppi de Nederlandse melkveehouders gemiddeld de hoogste melkprijs ontvangen. Dit komt met name door de hogere gehalten aan vet en eiwit. Echter de door de Nederlandse melkveehouders geleverde melk is als gevolg van die hogere gehalten als grondstof voor de verwerking ook meer waard dan bijvoorbeeld de Ierse melk met de laagste gehalten. Melk met hogere gehalten en dus meer droge stof en minder water heeft in het algemeen een meerwaarde door lagere transportkosten, efficiëntere verwerking etc, maar dit geldt niet voor alle zuivelproducten.

Het heeft bijvoorbeeld geen zin om een hoger eiwitgehalte te stimuleren van melk die verwerkt wordt tot consumptiemelk. Doordat het eiwitgehalte van consumptiemelk niet gestandaardiseerd mag worden levert een hoger eiwitgehalte ook geen meeropbrengsten op. Het is niet voor niets dat Arla Foods UK, die bijna alle aangevoerde melk afzet als consumptiemelk, voor extra eiwit boven de 3,0% niets uitbetaalt.

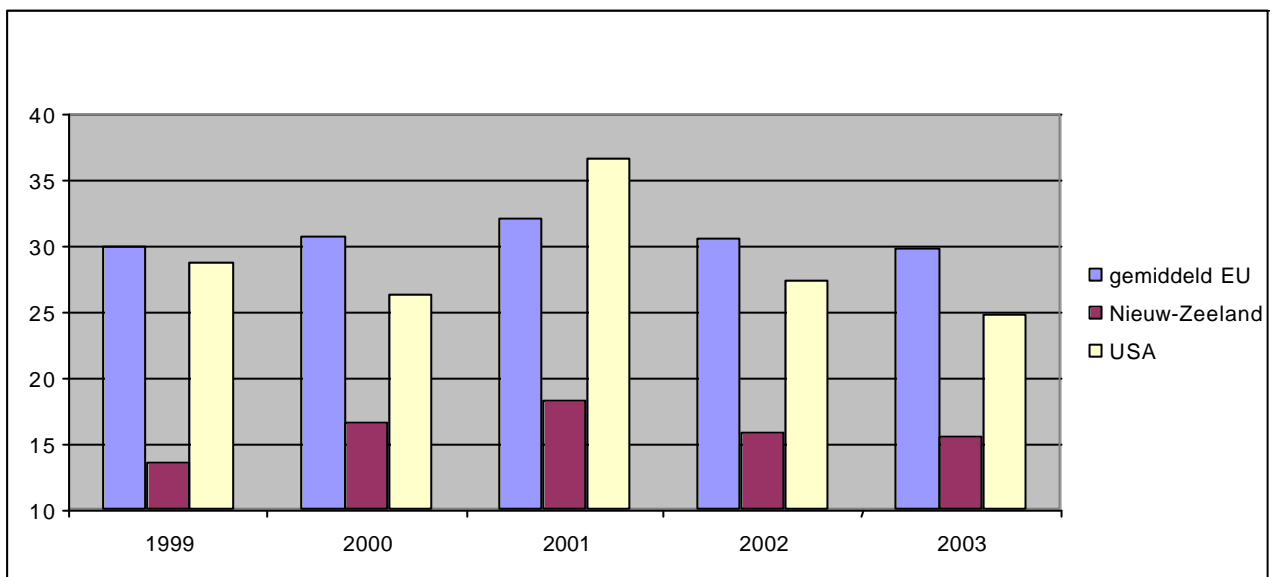
## 4.4 USA en Nieuw-Zeeland

Meer dan 90% van de melkproductie in Nieuw-Zeeland wordt afgezet op de wereldmarkt. Daarom geven de melkprices in Nieuw-Zeeland (Fonterra) een goede indicatie van de prijzen op de wereldmarkt. Fonterra heeft in het recent afgesloten melkprijsjaar (juni 2003 t/m mei 2004) een 15% hogere melkprijs betaald dan in 2002/03.

De melkprices in de USA zijn afgeschermd van de wereldmarkt. Nog meer dan in de EU is de zuivelmarkt in de USA gereguleerd en ook gelden er minimumprijzen. De USA exporteert nauwelijks.

De berekende melkprices in de USA waren de afgelopen vijf jaar gemiddeld slechts zo'n 5% lager dan in de EU. Wel fluctueert de Amerikaanse melkprijs meer dan in Europa, zoals blijkt uit grafiek 2. De melkprijs in Nieuw-Zeeland ligt gemiddeld op ongeveer de helft van de Europese prijzen (zie ook bijlage 1, tabel 1).

**Grafiek 2**  
**Berekende melkprices EU, USA en Nieuw-Zeeland**

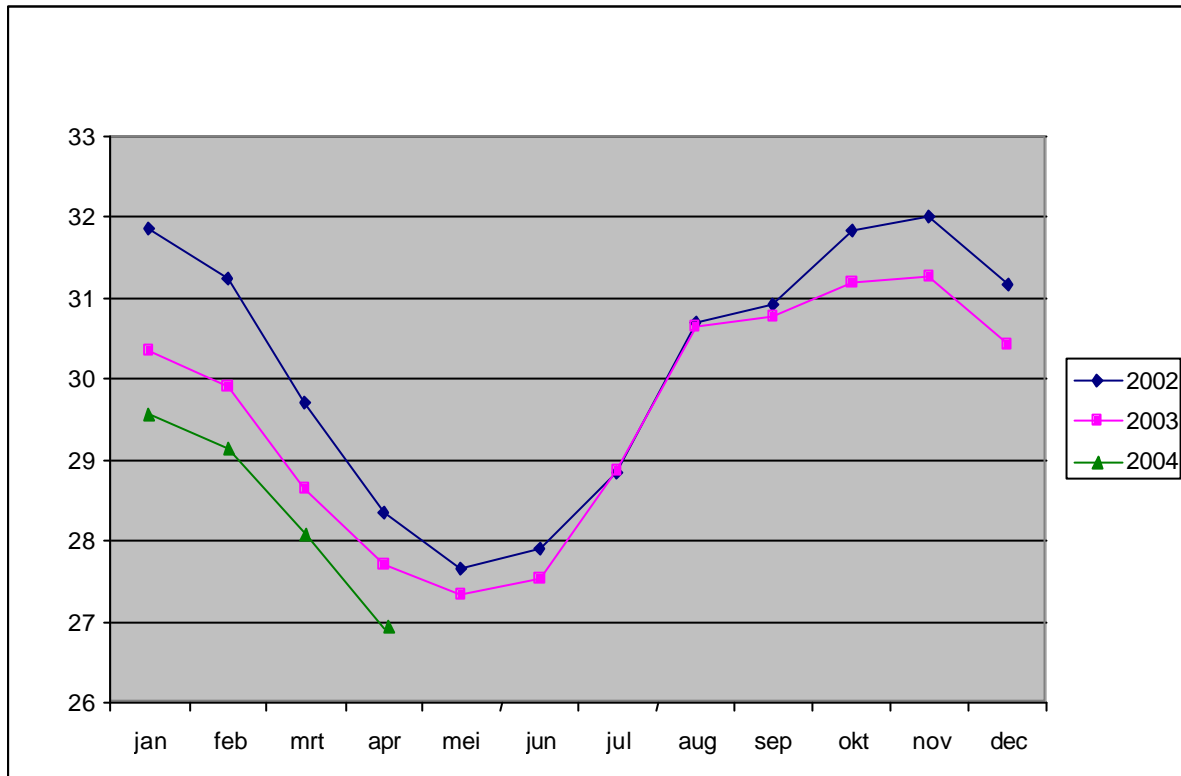


Omdat de berekende melkprices zijn uitgedrukt in euro per 100 kg is de koersontwikkeling van de Amerikaanse (en Nieuw-Zeelandse) dollar ten opzichte van de euro (zie ook grafiek 1 in bijlage 2) van invloed op deze melkprices. De hogere USA melkprijs in 2001 is mede een gevolg van de hoge dollarkoers in dat jaar. Het omgekeerde geldt voor 2003.

## 5. Vooruitblik 2004

In de eerste maanden van 2004 zijn ondanks de lagere melkaanvoer de voorschotmelkprijzen verder gedaald en liggen momenteel (april 2004) gemiddeld 2,5% lager dan vorig jaar.

**Grafiek 3**  
**Ontwikkeling gemiddelde voorschotmelkprijs (euro/100 kg standaardmelk)**



Vooruitblikken is moeilijk, zeker in een jaar waarin de interventieprijsen worden verlaagd en de EU is uitgebreid met tien nieuwe lidstaten. De effecten hiervan zijn ongewis en moeilijk op voorhand te verdisconteren in de prijsvorming van de zuivelproducten. De marktprijzen worden immers uiteindelijk bepaald door de verhouding tussen vraag en aanbod. Medio 2004 wordt de markt gedictieerd door een relatief beperkt aanbod van melk waardoor er voorlopig sprake is van een redelijk vaste prijstendens.

Zeker is verder dat de interventieprijsen voor boter en mager melkpoeder per 1 juli 2004 worden verlaagd met respectievelijk 7 en 5%.

In welke mate deze verlagingen zullen doorwerken in de markt zal de tijd uitwijzen.

Ondanks recente restitutieverlagingen hebben de marktprijzen van bijvoorbeeld boter en mager melkpoeder zich op een redelijk niveau gehandhaafd. Op de wereldmarkt is er een geringer aanbod, met name door de naweeën van de droogte in Australië en een redelijke goede vraag uit bijvoorbeeld China en de olieproducerende landen. Hierdoor zijn de wereldmarktprijzen uitgedrukt in US dollars hoog.

## 6. Aanvullende informatie per zuivelonderneming

De aanvullende informatie per zuivelonderneming over het gehanteerde uitbetalingssysteem en de wijze waarop in deze melkprijsvergelijking de melkprijzen zijn berekend, is in dit hoofdstuk beperkt tot aanvullingen/wijzigingen ten opzichte van het vorige rapport (LTO-Internationale Melkprijsvergelijking 2002, bijlage 2).

In dit hoofdstuk staat aanvullende informatie met betrekking tot de berekende melkprijzen van:

1. Belgomilk
2. Arla Foods
3. Humana Milchunion en Nordmilch
4. Bongrain, Danone, Lactalis en Sodiaal
5. Glanbia en Kerry
6. Campina en Friesland Coberco Dairy Foods
7. Kymppi
8. Arla Foods UK en First Milk
9. Verenigde Staten en Nieuw-Zeeland

Daarnaast is getracht om per onderneming extra informatie over de afzet te verzamelen en te analyseren. Helaas zijn deze gegevens niet of nauwelijks beschikbaar en indien beschikbaar moeilijk vergelijkbaar. Wel is in bijlage 2 grafiek 2 en 3 per land aangegeven welke aandelen van de aangevoerde melk worden verwerkt tot consumptiemelk (-producten) respectievelijk kaas. Per onderneming is de verhouding tussen vet- en eiwitprijzen aangegeven.

### 6.1 Belgomilk (België)

#### Structuur

De producten boter, kaas en poeder omvat 58% van de omzet van Belgomilk (totaal in 2003 € 572 miljoen). IJs neemt 26% van de totale omzet voor haar rekening.

Belgomilk is voornemens per 1 januari 2005 te fuseren met de Belgische Zuivelunie (BZU). Als deze fusie doorgaat ontstaat een onderneming, die 30% van de in België geproduceerde melk verwerkt en een omzet heeft van circa € 700 mln.

#### Uitbetaalde melkprijs

De vet- en eiwitwaarde is berekend door de gehalten te vermenigvuldigen met de maandelijks vastgestelde (boter)vet- en eiwitprijzen. Belgomilk hanteert een vaste verhouding tussen de botervet- en eiwitprijzen. Vanaf januari 2003 is de verhouding tussen de eiwit- en vetprijs 1,5 (60/40). In de voorgaande 20 jaar was deze verhouding 55/45.

Per levering wordt een bedrag van € 4,71 ingehouden. Per maand wordt een bedrag van € 26,70 ingehouden (bijdrage Comité en analyse kwaliteitspremie).

Belgomilk kent toeslagen voor deelname aan IKM en voor extra kwaliteit van respectievelijk € 0,25 en € 0,75 per 100 liter. Daarnaast wordt door Belgomilk een (forse) volumetoeslag gegeven voor leveranties vanaf 170.000 liter per jaar. Voor een jaarleverantie van 350.000 kg komt dit overeen met € 0,99 per 100 kg.

#### Nabetaling en ledenfinanciering

Belgomilk heeft over de in 2003 geleverde hoeveelheid eiwit minus de eerste 1.700 kg een nabetaling gedaan van € 9,30 per 100 kg eiwit. Hieruit is een nabetaling berekend van € 0,26 per 100 kg standaardmelk.

## 6.2 Arla Foods (Denemarken en Zweden)

### Structuur

De thuismarkt Denemarken en Zweden is met een afzet van 41% het belangrijkste afzetgebied voor Arla. In het Verenigd Koninkrijk wordt 32% van de omzet gerealiseerd. Ongeveer 13% van de omzet wordt buiten Europa gerealiseerd.

### Uitbetaalde melkprijzen

Voor de Deense melkveehouders werd tot aan 1 oktober 2003 de vet- en eiwitwaarde berekend door de gehalten te vermenigvuldigen met (vaste) vet- en eiwitprijzen. Op het melkgeld worden verwerkings- en transportkosten ingehouden per kg en administratiekosten per tweewekelijkse melkgeldafrekening. Naast een kwaliteitstoeslag en een kilogramtoeslag wordt ook een markttoeslag uitgekeerd. Gedurende het melkprijsjaar van oktober t/m september kan deze markttoeslag worden aangepast afhankelijk van de ontwikkelingen op de afzetmarkt.

De uitbetalingssystematiek voor de Zweedse melkveehouders was gebaseerd op een basisprijs voor melk met 4,2% vet en 3,4% eiwit. Net als in Duitsland wordt het verschil in werkelijk vet- en eiwitgehalte ten opzichte van 4,2% respectievelijk 3,4% vermenigvuldigd met een (vast) bedrag per % verschil. Per levering wordt een bepaald bedrag ingehouden. Daarnaast wordt een kwaliteitstoeslag uitgekeerd.

Vanaf 1 oktober 2003 hanteert Arla Foods één uitbetalingsstelsel voor zowel haar Deense als Zweedse leden-melkveehouders. In principe ontvangen de melkveehouders ook dezelfde melkprijs, maar doordat beide landen hun eigen valuta hebben en de waarde hiervan kan schommelen, is de melkprijs uitgedrukt in euro niet steeds dezelfde.

### Opbouw Arla melkprijs

parameter	
Vet- en eiwitwaarde	
- Kosten per kg	
=	Basiswaarde
+ Toeslag toegevoegde waarde	% van basiswaarde
+/- Kwaliteit	% van basiswaarde
- Vaste kosten per melkgeldafrekening	
=	Voorschotmelkprijs
+ Nabetaling	
=	Melkprijs

Vanaf 1 oktober 2003 is de vaste verhouding tussen de eiwit- en vetprijs 1,7 (was 1,3).

### De uitbetaling naar kwaliteit is vanaf 1 oktober 2003 als volgt

parameter	klasse	grenzen (x1.000)	toeslag/korting (% basiswaarde)
Celgetal	1S	-200	+2%
	1E	201-300	+1%
	1B	301-400	0
	2	401-500	-4%
	3	501-	-10%
Kiemgetal	1E	-30	+1%
	1B	31-50	0
	2	51-200	-4%
	3	201-	-10%
Sporen	1E	-400	+1%
	1B	401-700	0
	2	701-2000	-4%
	3	2001-	-10%

## **Nabetaling en ledenfinanciering**

Over het afgelopen boekjaar van oktober 2002 tot en met september 2003 heeft Arla Foods een nabetaling gedaan van 5,5% van de basiswaarde voor de Deense en een bedrag van SEK 11,80 voor de Zweedse leden-melkveehouders. Rekening houdend met het tijdstip van uitbetaling en geïnvesteerd vermogen (voor alleen Zweedse melkveehouders) is deze nabetaling berekend op € 1,52 en € 1,20 voor de Deense respectievelijk Zweedse melkveehouders.

Arla streeft ernaar de hoogste melkprijs uit te betalen. Het doel is een melkprijs uit te betalen die 5% hoger is dan de melkprijs van de overige, grootste Europese zuivelcoöperaties.

## **6.3 Humana Milchunion en Nordmilch (Duitsland)**

### **Uitbetaalde melkprijs**

De Duitse ondernemingen stellen maandelijks een basisprijs vast voor melk (kwaliteitsklasse I) met 3,7% vet en 3,4% eiwit. Het verschil in werkelijk vet- en eiwitgehalte ten opzichte van 3,7% respectievelijk 3,4% wordt vermenigvuldigd met een (vast) bedrag per % verschil. Per % meer of minder eiwit betalen zowel Nordmilch als Humana Milchunion € 4,50. Voor vet is dit € 3,00 (Humana) en € 2,75 (Nordmilch). Per 1 januari 2004 wordt het verschil in uitbetaling tussen beide ondernemingen nog groter, doordat Nordmilch de uitbetaling voor meer/minder vet heeft verlaagd naar € 2,50 per %.

Voor de Duitse ondernemingen kunnen moeilijk conclusies worden getrokken over de waardering van eiwit ten opzichte van vet, omdat de prijs van het vet en eiwit per % verschil ten opzichte van de basisgehalten wordt uitgedrukt. Een eiwit/vetprijsverhouding van 1,5 (Humana) of 1,64 (Nordmilch) zegt weinig, omdat deze bedrijven gemiddeld alleen betalen voor extra vet doordat het gemiddelde eiwitgehalte (3,42%) nauwelijks afwijkt van de basisprijs (3,4%). Het gemiddelde vetgehalte in Duitsland (4,20%) is wel hoger dan het gehalte van de basisprijs (3,7%).

Humana houdt maandelijks een bedrag in van € 61,00. Bij Nordmilch wordt een bedrag van € 4,00 per melklevering ingehouden. Nordmilch geeft een kwantumtoeslag, die voor een jaarlevering van 350.000 kg overeenkomt met € 0,11 per 100 kg.

### **Nabetaling en ledenfinanciering**

Humana heeft in november (en december) een tussentijdse nabetaling gedaan van € 0,85 per 100 kg voor de in de maanden januari t/m december geleverde hoeveelheid melk. Hiervan is € 0,25 ingehouden voor een verdere opbouw van het eigen vermogen. In deze melkprijsvergelijking is een nabetaling van € 0,60 per 100 kg met terugwerkende kracht verwerkt in de melkprijzen van januari tot en met december 2003.

De melkprijzen van zowel Nordmilch als Humana zijn gecorrigeerd voor het door de leden ingebrachte kapitaal van respectievelijk € 4 en € 5,11 per 100 kg. De correctie is minus € 0,16 en minus € 0,21 per 100 kg voor respectievelijk Nordmilch en Humana.



## 6.4 Bongrain, Danone, Lactalis en Sodiaal (Frankrijk)

### Uitbetaalde melkprijs

Alle Franse zuivelondernemingen stellen per maand een basisprijs vast (€ per 1.000 liter) voor melk met 38 gram vet en 32 gram puur<sup>3</sup> eiwit. Op landelijk niveau worden per kwartaal afspraken gemaakt over de ontwikkeling van de hoogte van de basisprijs ten opzichte van dezelfde periode vorig jaar. Deze afspraken, ook wel nationale aanbevelingen genoemd, worden gebaseerd op de ontwikkeling van de opbrengstprijzen van diverse zuivelproducten.

### Nationale aanbevelingen

	verandering basisprijs t.o.v. dezelfde periode vorig jaar (€ per 1.000 liter)
1 <sup>e</sup> kwartaal 2003	-4,74
2 <sup>e</sup> kwartaal 2003	-5,91
3 <sup>e</sup> kwartaal 2003	-2,86
4 <sup>e</sup> kwartaal 2003	-2,57
1 <sup>e</sup> kwartaal 2004	-10,7 januari -9,5 februari en maart
2 <sup>e</sup> kwartaal 2004	-12,13
3 <sup>e</sup> kwartaal 2004	nog niet bekend

Het verschil in vet- en eiwitgehalte ten opzichte van 38 respectievelijk 32 gram per liter wordt vermenigvuldigd met een (vast) bedrag per gram vet en eiwit.

### Deze bedragen zijn in € per kg

	Lactalis	Bongrain	Danone	Sodiaal
vet	3,049	2,897	3,000	3,000
eiwit <sup>1</sup>	6,098	5,336	4,500	4,600
eiwit/vet	2	1,84	1,5	1,53

1) Dit bedrag geldt voor het traject tussen 30 en 34 gram per liter (Lactalis en Bongrain) of 30 – 33 gram per liter (Danone en Sodiaal). Bij hogere respectievelijk lagere eiwitgehalten geldt een hoger bedrag per eenheid eiwit.

In de melkprijs van Lactalis is een zogenaamde specialisatietoeslag en een toeslag voor deelname aan de melkcontrole berekend.

De berekende melkprijs van Bongrain, Danone en Sodiaal is inclusief diverse kwaliteitstoelagen voor kiem- en celgetal en sporen, alsmede - behalve Sodiaal - een premie voor deelname aan de melkcontrole en de zogenaamde conjunctuurtoelagen. Danone geeft ook een premie voor een lage zuurtegraad. Door Bongrain en Danone worden analysekosten ingehouden.

### Nabetalingen en ledenfinanciering

Met uitzondering van Sodiaal zijn de Franse bedrijven private ondernemingen, die geen nabetalingen verrichten. Voor zover bekend heeft ook de coöperatie Sodiaal over 2003 geen nabetalingen gedaan.

<sup>3</sup> In Frankrijk (en USA) wordt het eiwit niet zoals in andere landen bepaald op basis van het totale stikstofgehalte, maar op basis van puur eiwit. Bij de berekening van de vergelijkbare melkprijs wordt hiervoor gecorrigeerd.

## 6.5 Glanbia en Kerry (Ierland)

### Structuur

Kerry realiseert 20% van de omzet op de thuismarkt Ierland, terwijl ruim 32% buiten de EU wordt afgezet (met name Noord-Amerika).

### Uitbetaalde melkprijs

De melkprijzen van Glanbia en Kerry hebben betrekking op industriemelk. Voor consumptiemelk gelden in Ierland hogere prijzen.

De melkprijs van Glanbia wordt berekend uitgaande van een basisprijs voor melk met 3,6% vet en 3,3% eiwit. Vervolgens wordt het verschil tussen deze basisgehalten en het werkelijke vet- en eiwitgehalte vermenigvuldigd met een vast bedrag per % vet (0,27) en per % eiwit (vanaf maart 2003: 0,49). De eiwit-/vetprijsverhouding is dus 1,8. De berekende melkprijs van Glanbia is inclusief de verplichte bijdrage aan de opbouw van het eigen vermogen (€ 0,28 per 100 liter (was 1 pence per gallon), omdat na vijf jaar over dit ingebracht vermogen 50% dividend wordt uitbetaald. Glanbia hanteert forse toeslagen voor wintermelk (oktober t/m februari).

De Kerry melkprijs is het vet- en eiwitgehalte vermenigvuldigd met een prijs per % vet respectievelijk eiwit. De eiwit/vetwaardeverhouding is constant 2. Met ingang van 2003 is de melkprijs exclusief wintermelktoeslagen.

### Nabetaling en ledenfinanciering

Glanbia en Kerry hebben geen nabetalings over 2003 verricht.

## 6.6 Campina en Friesland Coberco Dairy Foods (Nederland)

### Structuur

Campina is een internationale coöperatie met leden in Nederland (6.508), Duitsland (2.421) en België (71). Campina behaalde in 2003, 70% van haar omzet op de thuismarkt (Duitsland, Nederland en België) en 16% buiten de EU. Friesland Coberco Dairy Foods (FCDF) is meer afhankelijk van de ontwikkelingen in de rest van de wereld, aangezien 30% van haar omzet in 2003 is gerealiseerd buiten Europa.

### Uitbetaalde melkprijs

De vet- en eiwitwaarde in de melkprijzen van FCDF en Campina wordt berekend door de gehalten te vermenigvuldigen met de prijzen voor vet en eiwit per kg. Deze vet- en eiwitprijzen kunnen bij Campina<sup>4</sup> maandelijks variëren afhankelijk van de opbrengstprijzen van zuivelproducten. FCDF stelt de vet- en eiwitprijzen per kwartaal vast op basis van de melkprijsontwikkeling bij haar vijf indexondernemingen. De eiwit-/vetprijsverhouding van FCDF is circa 1,4. Voor Campina lag deze in 2003 tussen de 1,7 en 1,8.

Beide ondernemingen houden kosten in, namelijk per maand (Campina € 29,50 en FCDF € 117) en per kg (Campina € 5,20 en FCDF € 3,10) en geven seizoenstoeslagen – en kortingen. In de melkprijsvergelijking is een kwaliteitstoelage van € 0,04 per 100 kg opgenomen. Melkveehouders die in Nederland melk leveren zonder korting, hebben in de afgelopen jaren gemiddeld deze toeslag ontvangen. Campina hanteert een kwantumtoelage die voor een bedrijf met een jaarleverantie van 350.000 kg uitkomst op € 0,43 per 100 kg.

---

<sup>4</sup> De berekende melkprijzen zijn gebaseerd op Nederlandse melkafrekeningen. Hoewel alle leden in principe dezelfde melkprijs ontvangen kan het uitbetalingssysteem per land verschillen.

## **Nabetaling en leden financiering**

De melkprijzen 2003 van FCDF en Campina zijn inclusief berekende nabetalings van € 1,73 respectievelijk € 1,80.

Over 2003 heeft FCDF een nabetaaling gedaan van 5,54% van de voorschotmelkprijs. Daarnaast is dividend op de aandelen A uitgekeerd van 0,63%. De berekende nabetaaling, inclusief dividend A voor FCDF en gecorrigeerd voor het tijdstip van uitbetaling is € 1,73 per 100 kg standaard melk.

Campina heeft over 2003 een nabetaaling gedaan van € 2,02 per 100 kg standaardmelk (€ 0,13 per kg vet en € 0,44 per kg eiwit). Dit bedrag komt gecorrigeerd voor het tijdstip van uitbetaling (€ -0,04) en geïnvesteerd vermogen (€ - 0,18) overeen met een berekende nabetaaling van € 1,80.

## **6.7 Kymppi (Finland)**

### **Uitbetaalde melkprijs**

De vet- en eiwitwaarde wordt berekend door de gehalten te vermenigvuldigen met (vaste) prijzen voor respectievelijk vet (€ 2,40) en eiwit (€ 6,50) oftewel een eiwit-/vetprijsverhouding van 2,7.

Naast seizoens- en kwaliteitstoelagen kent Kymppi ook een rentevergoeding voor het tijdstip van uitbetaling van het maandelijkse melkgeld.

### **Nabetaling en ledenfinanciering**

Gecorrigeerd voor het tijdstip van uitbetaling heeft Kymppi over 2003 een nabetaaling gedaan van € 1,92 per 100 kg.

## **6.8 Arla Foods UK en First Milk (Verenigd Koninkrijk)**

### **Structuur**

Na de overname van Express Dairies door Arla Foods is in 2004 de naam gewijzigd in Arla Foods UK.

### **Uitbetaalde melkprijs**

Express Dairies hanteerde bij de uitbetaling van het eiwit een maximum van 3,30% eiwit. Omdat bijna alle melk wordt afgezet als consumptiemelk, heeft een hoger eiwitgehalte voor Express Dairies geen toegevoegde waarde. Tot aan 3,30% is in 2003 2,378 pence per % eiwit betaald en 1,349 pence per % vet. De eiwit-/vetprijsverhouding is dus 1,76. In de berekende melkprijs zijn de kwaliteits- en seizoenstoelagen verwerkt, evenals de zogenaamde 'flat rate payment'. Omdat de volumetoelagen gelden vanaf een levering van meer dan 999 liter per dag, is deze nihil voor een bedrijf met een jaarleverantie van 350.000 kg.

De melkprijzen van First Milk zijn gebaseerd op hun 'oude' melkprijssysteem. De vet- en eiwitwaarde is gebaseerd op een bedrag per % vet (vanaf 1 april 2003: 1,40 pence) en % eiwit (2,51 vanaf 1 april tot en met november 2003 en 2,69 vanaf december 2003). De eiwit-/vetprijsverhouding is dus 1,79 (april-november) en 1,92 (december).

Vanaf 1 april 2003 (het melkprijsjaar van de Britse bedrijven loopt van april t/m maart) hadden melkveehouders-leveranciers van First Milk de keuze uit het oude systeem of het zogenaamde tweeprijzensysteem. Vanaf 1 april 2004 is het tweeprijzensysteem voor iedereen verplicht. Dit tweeprijzensysteem is ingevoerd om te stimuleren dat de melkproductie verschuift van het voorjaar naar de herfst. Per maand gelden twee verschillende melkprijzen, namelijk een vaste prijs voor een basishoeveelheid melk en een marginale prijs voor de resterende hoeveelheid. De vaste prijs is 18,72 pence per standaardliter (bij o.a. 4,1% vet, 3,3% eiwit). De marginale prijs -uitgedrukt als % van de vaste prijs- varieert per maand.

### Marginale prijs First Milk als % van de vaste prijs

april	mei	juni	juli	aug	sept	okt	nov	dec	jan	feb	mrt
70	60	60	80	110	135	140	140	110	100	100	90

De basishoeveelheid wordt per maand vastgesteld op basis van de melkproductie in het voorgaande jaar en als volgt berekend: de geleverde hoeveelheid melk in het voorgaande jaar wordt gedeeld door 365 en vervolgens vermenigvuldigd met 80%. Door deze hoeveelheid vervolgens te vermenigvuldigen met het aantal dagen in de maand wordt de maandelijkse basishoeveelheid berekend. Hiervoor geldt de vaste prijs. Voor alle extra liters geleverde melk in de desbetreffende maand wordt de marginale prijs uitbetaald.

Dat het huidige systeem een sterkere prikkel geeft tot een evenwichtiger spreiding van de melkproductie blijkt uit de verschuiving in melkproductie die inmiddels in het Verenigd Koninkrijk heeft plaatsgevonden.

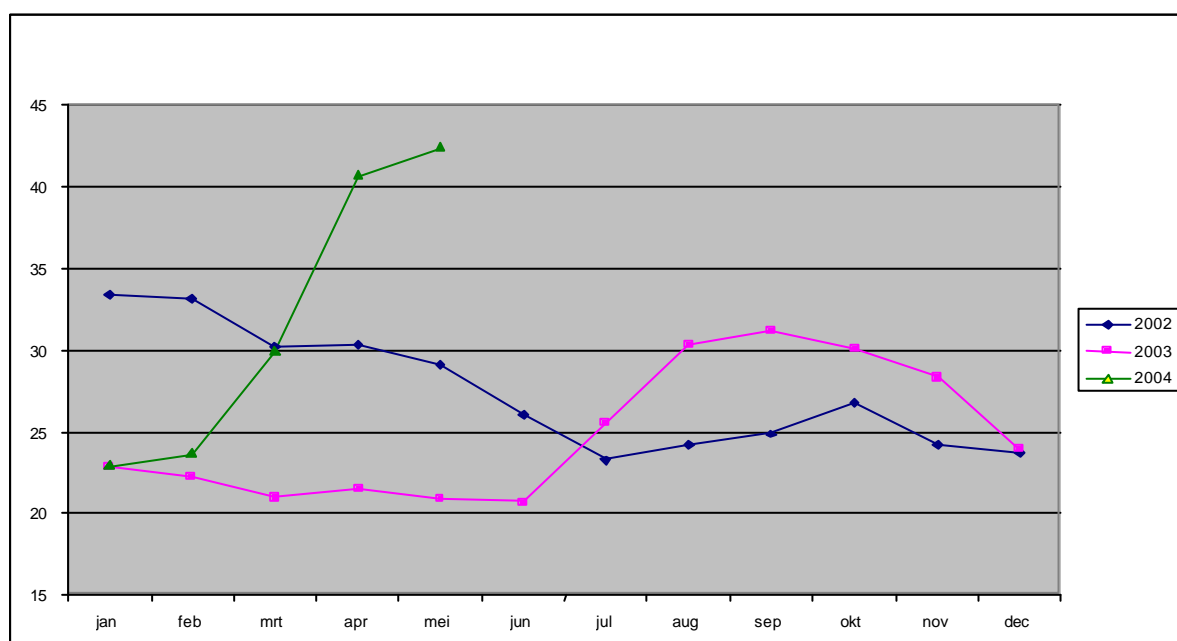
### Nabetaling en ledenfinanciering

Door Express Dairies en First Milk zijn geen nabetalings verricht. De leden melkveehouders van First Milk hebben ook niet geïnvesteerd in hun coöperatie.

## 6.9 Verenigde Staten en Nieuw-Zeeland

De berekende melkrijzen van de USA zijn gebaseerd op een omrekening van de zogenaamde Class III prijzen. Opvallend is de extreme prijsstijging in de afgelopen maanden (zie grafiek 4).

**Grafiek 4**  
**USA Class III prijzen (euro/100 kg)**



De hoge USA melkprijs is een gevolg van een lagere productie en een grotere vraag. De lagere productie is een gevolg van het vrijwillige productiebeperkingsprogramma CWT (Cooperatives Working Together), minder melkkoeien als gevolg van duurdere varzen en een beperkte beschikbaarheid van het melkproductiestimulerend hormoon (BST). De grotere vraag is deels seizoensgebonden (ijsconsumptie) en wordt voor een deel veroorzaakt door het toegenomen gezondheidsimago van zuivel.

De prijzen van Nieuw Zeeland betreffen de door de zuivelcoöperatie Fonterra uitbetaalde melkrijzen.

## **Bijlage 1 Doel en gehanteerde methode melkprijsvergelijking**

In bijlage 1 van het vorig jaar verschenen rapport LTO-Internationale Melkprijsvergelijking 2002 (zie [www.milkprices.nl](http://www.milkprices.nl)) zijn het doel, de methode en gehanteerde uitgangspunten uitgebreid toegelicht. Hieronder volgt een samenvatting.

### **Doel**

Het doel van de melkprijsvergelijking is om de markt voor boerderijmelk meer doorzichtig te maken voor melkveehouders. Dit gebeurt door de uitbetaalde melkprijzen van grote en regionaal verspreide Europese zuivelondernemingen met elkaar te vergelijken.

### **Methode**

Op basis van de door de verschillende zuivelondernemingen gehanteerde uitbetalingssystemen en -bedragen wordt per zuivelonderneming een vergelijkbare melkprijs berekend voor boerderijmelk met een bepaalde standaardsamenstelling en -kwaliteit, alsmede voor een standaard jaarlijks geleverde hoeveelheid melk.

Voor het verkrijgen van de informatie over de uitbetalingssystemen en -bedragen is gebruik gemaakt van afschriften van melkgeldafrekeningen (één per zuivelonderneming). Deze afschriften plus aanvullende informatie zijn afkomstig van melkveehouders en worden verzameld door de EDF.

Bij de gekozen methode wordt berekend welke prijs een melkveehouder zou ontvangen, wanneer de melk (met een bepaalde samenstelling, kwaliteit en hoeveelheid) geleverd zou zijn aan een andere zuivelonderneming.

In dit rapport wordt uitgegaan van standaardmelk met 4,2% vet, 3,35% eiwit, een celgetal van 24.999 per ml, celgetal 249.999 per ml en een jaarleverantie van 350.000 kg. De prijzen zijn exclusief btw, af boerderij en inclusief nabetaling.

Benadrukt moet worden dat het dus geen vergelijking is van de gemiddeld uitbetaalde melkprijzen. De gemiddeld door een zuivelonderneming uitbetaalde melkprijs is afhankelijk van de werkelijke samenstelling, kwaliteit, hoeveelheid etc. van de geleverde melk. Ook kunnen op basis van de uitbetaalde melkprijzen geen conclusies worden getrokken over de prestaties van de ondernemingen. Immers bij de beoordeling hiervan spelen veel meer factoren een rol.

De gemiddelde melkprijs per kalenderjaar is het gewogen gemiddelde van de maandelijks berekende melkprijzen. Deze weging is gebaseerd op nationale melkaanvoer per maand.

## Bijlage 2 Overige informatie

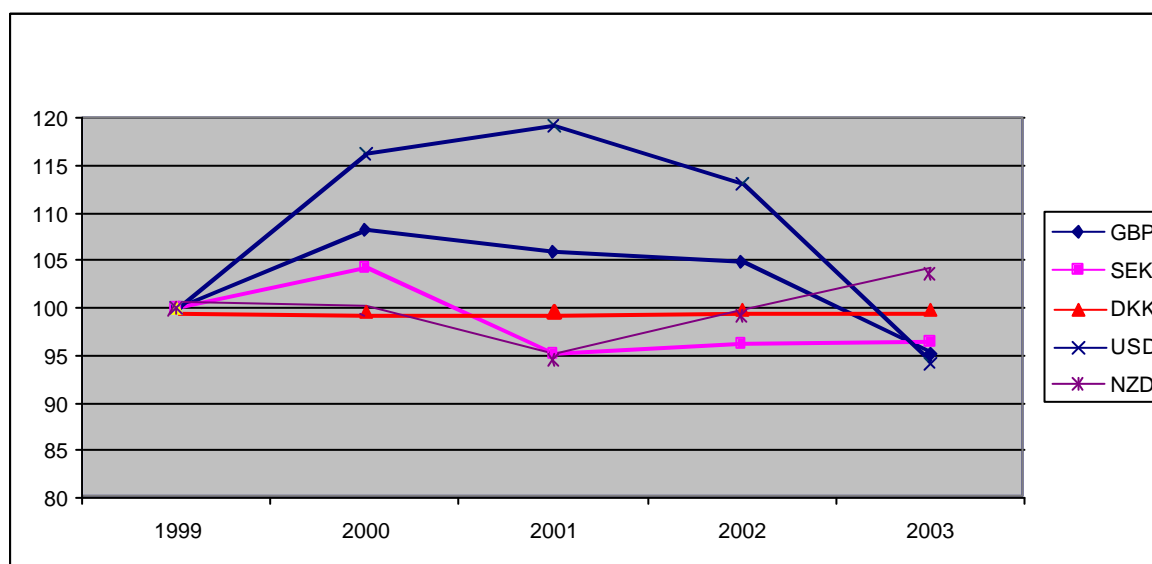
**Tabel 1**

**Gemiddelde melkprices 1999 t/m 2003 in euro per 100 kg standaardmelk met 4,20% vet, 3,35% eiwit, kiemgetal 24.999, celgetal 249.999 en een jaarlijkse leverantie van 350.000 kg. Prijzen zijn exclusief BTW, af boerderij en inclusief de nabetalingsen**

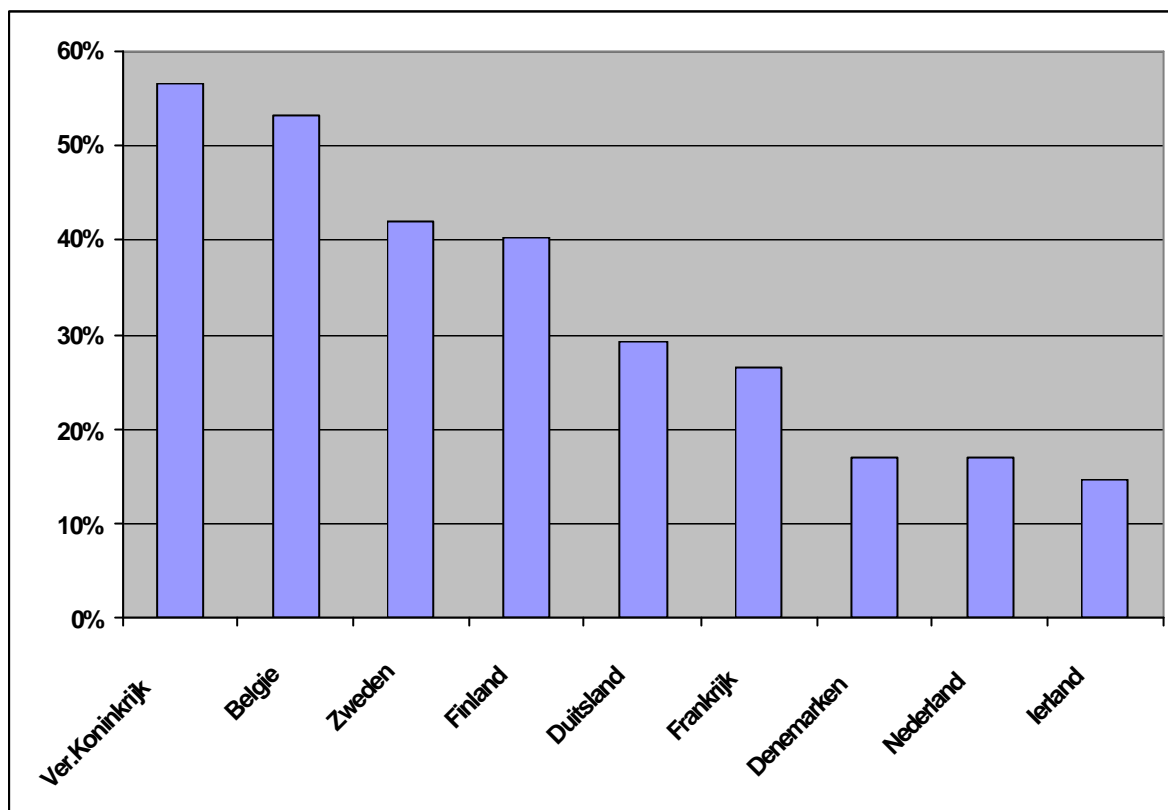
	gemiddeld 99-03	1999	2000	2001	2002	2003
Kympi	34,88	33,61	33,94	35,29	35,85	35,69
Arla Foods S	32,44	33,01	34,62	30,87	31,74	31,99
Arla Foods DK	32,11	31,45	31,91	32,69	32,71	31,77
Lactalis	31,58	30,73	31,46	32,79	31,58	31,32
Danone	31,57	30,73	31,50	32,68	31,68	31,26
Sodiaal	31,54	30,15	31,66	32,78	31,68	31,44
Bongrain	31,52	30,70	31,45	32,65	31,60	31,19
FCDF	31,50	30,26	31,55	33,60	31,68	30,41
Campina	31,28	30,45	30,48	32,88	32,51	30,11
Humana	30,55	29,23	30,49	32,90	30,81	29,34
Belgomilk	30,20	28,17	31,37	32,23	29,63	29,61
Glanbia	30,00	30,09	30,64	31,55	29,10	28,60
Nordmilch	29,47	28,71	29,90	32,76	28,67	27,34
Kerry	28,80	28,44	29,17	30,22	28,32	27,86
Arla Foods UK	27,75	27,76	26,74	30,27	27,84	26,13
First Milk	25,80	25,33	25,32	28,76	25,14	24,43
<b>gemiddeld EU</b>	<b>30,69</b>	<b>29,93</b>	<b>30,76</b>	<b>32,18</b>	<b>30,66</b>	<b>29,91</b>
Nieuw Zeeland	16,02	13,65	16,64	18,33	15,85	15,64
USA	28,83	28,76	26,42	36,66	27,50	24,82

**Grafiek 1**

**Koersontwikkeling (1999=100)**



**Grafiek 2**  
**Aandeel van de totale hoeveelheid ontvangen melk verwerkt tot consumptiemelk (-producten)**  
**in 2003**



**Grafiek 3**  
**Aandeel van de totale hoeveelheid ontvangen melk verwerkt tot kaas in 2003**

